

iPhone版



ライブスター・トレーダー スマートフォンアプリ

操作概要書

金融商品取引業者 関東財務局長(金商)第8号
株式会社ライブスター証券
加入協会:日本証券業協会 一般社団法人金融先物取引業協会

平成28年9月

目次

第1章 準備編

- 1. 推奨動作環境 4
- 2. ログイン 5

第2章 操作編

- 1. 基本操作 8
- 2. 指数一覧 9
- 3. ランキング 10
- 4. ニュース一覧 12
- 5. 株式ページ 14
- 6. 銘柄詳細 17
- 7. 銘柄検索 18
- 8. 注文発注（現物） 19
- 9. 注文発注（信用） 21
- 10. 特殊注文（現物／信用） 23
- 11. 注文発注（先物OP） 27
- 12. 特殊注文（先物OP） 31
- 13. 注文訂正・取消 35
- 14. 気配画面 36
- 15. 板発注 37
- 16. 板発注訂正・取消 38
- 17. チャート 39
- 18. 注文一覧・残高一覧・建玉一覧・口座情報 40
- 19. 入出金・入出金履歴・振替 44
- 20. NISA口座 50
- 21. メニュー 51

第1章 準備編

1. 推奨動作環境	4
2. ログイン	5

1 推奨動作環境

推奨動作環境

■ 対応端末

iPhone/iPad/iPod touch

■ OS

iOS6X/iOS7X/iOS8X/iOS9X/iOS10X

【注意事項】

推奨端末および推奨解像度でもスマートフォン端末の仕様により表示の崩れ、不具合等が発生する場合がございます。

また、推奨環境と同じ環境でご利用の場合でも、お客様のご利用環境により、正常に動作しない場合があります。

ご注意

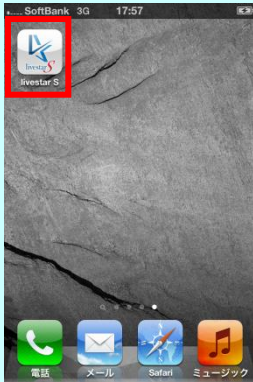
- ・ 初回起動時には、利用許諾表示が表示されます。内容をご確認の上、ご利用をお願いいたします。
- ・ 無操作状態が180分続いた場合、強制ログアウトします。
- ・ 事前交付書面の承認が必要な場合、livestar WEBに一旦ログインいただき、承認をお願いいたします。

2 ログイン

ログイン手順

STEP1

■スマートフォン待受画面



待受画面上にある、
[livestarS]アイコンをタップ
します。

※機種により、メニューボ
タンの場所、形状は異なり
ます。



STEP2

■タイトル画面



画面下に、データの更新状
況が表示されます。

STEP3

■ログイン画面



ログイン画面が表示され
ます。

ログインID、ログイン
パスワードを入力し、
「ログイン」をクリック
します。

2 ログイン

ログイン方法詳細



[ログイン方法]

- ① ログインID欄をタップし、ログインIDを入力します。
- ② ログインパスワード欄をタップし、ログインパスワードを入力します。
- ③ [ログイン] をタップします。

[ログイン情報の記憶]

ログインID、ログインパスワード入力時、「保存」にチェックを入れておくことにより、次回ログイン時の入力を省略することができます。

[自動ログイン]

自動ログインにチェックを入れておくことにより、次回起動時に自動ログインを行います。



第2章 操作編

1. 基本操作	8
2. 指数一覧	9
3. ランキング	10
4. ニュース一覧	12
5. 株式ページ	14
6. 銘柄詳細	15
7. 銘柄検索	16
8. 注文発注（現物）	17
9. 注文発注（信用）	19
10. 特殊注文（現物／信用）	21
11. 注文発注（先物OP）	25
12. 特殊注文（先物OP）	29
13. 注文訂正・取消	33
14. 気配画面	34
15. 板発注	35
16. 板発注訂正・取消	36
17. チャート	37
18. 注文一覧・残高一覧・建玉一覧・口座情報	38
19. 入出金・入出金履歴・振替	42
20. NISA口座	48
21. メニュー	49

1 基本操作

基本操作



2 指数一覧

指数一覧について



指数一覧、ランキング、ニュースを繰り返すことができます。また画面を左にフリックすることで、切り替えることも出来ます。

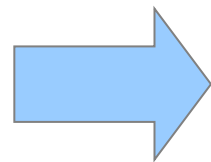
●主要市場の指数

- 日経225
- TOPIX
- マザーズ
- REIT
- Jストック
- JQ指数
- 東証2部指数
- 大型株指数
- 中型株指数
- 小型株指数

■指数詳細



■指標チャート

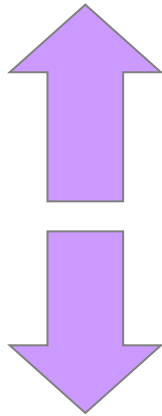


ここをタップ
あるいは
左へフリック

3 ランキング

ランキング操作一覧

・上下フリック操作
ランキング画面がスクロールします。



更新ボタン
設定画面へ

株式上昇率

指数一覧 ランキング ニュース

銘柄名	現在値	対象値段
コード 市場	騰落率	上昇率
ソースネク 4344 東*	379 +80 +26.75%	299 26.75%
DNA研 2397 東*	34,100 +5,000 +17.18%	29,100 17.18%
ランド 8918 東*	11 +1 +10.00%	10 10.00%
一休 2450 東*	38,350 +3,200 +9.10%	35,150 9.10%
ラルバHD 4798 東*	13 +1 +8.33%	12 8.33%
オリジン設計 4642 東*	123 +6 +9.95%	115 9.95%

更新日時 10/10 17:55

マーケット 株式 先物OP 照会 メニュー

銘柄詳細

ソースネク 379 +90 +26.75%

4344 東*

前日終値 299 売気配

始値 09:00 299 買気配 379

高値 13:34 300 数量 70,900

安値 09:14 379 出来高 4,577,100

277 VWAP 343.03

売買代金(千) 1,570,091

更新日時 10/10 18:59

マーケット 株式 先物OP 照会 メニュー

・銘柄表示をタップ
個別銘柄画面を表示します。

・左右フリック操作
指数一覧、ニュース画面へ遷移します。



- ①マーケット
マーケット画面へ遷移します。
- ②株式
株式価格表画面へ遷移します。
- ③先物OP
先物OP価格表画面へ遷移します。

- ④照会
口座・注文・建玉照会画面へ遷移します。
- ⑤メニュー
メニュー画面へ遷移します。

3 ランキング

表示項目変更

・ランキングの項目を変更する



[変更手順]

①画面右上「設定」をタップします。



②設定画面内、変更したい項目をタップします。

設定画面へ戻る

例：種類をタップした場合



③表示したいランキング表示をタップします。
 (表示されていない部分は、画面を上下にフリックしていただくことで表示されます)
 画面左上「ランキング」ボタンをタップすると、ランキング画面に戻ります。

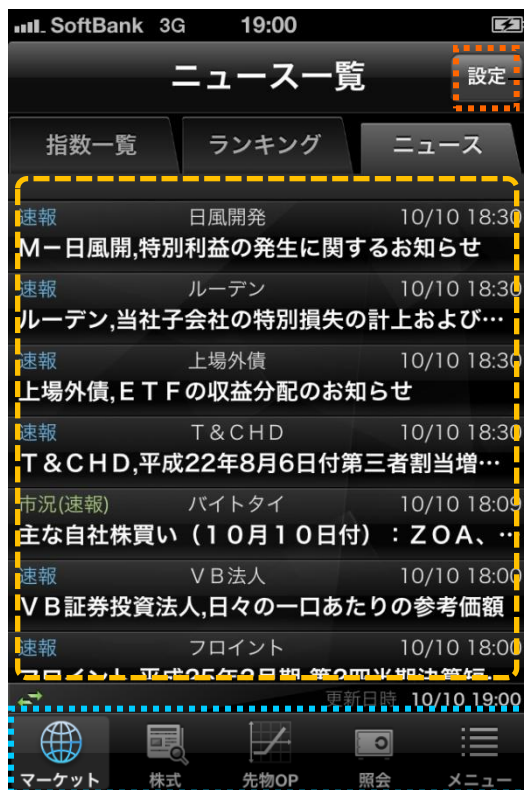
4 ニュース一覧

ニュース

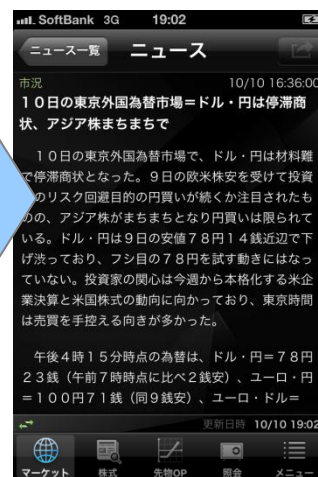
■ニュースページ

・上下フリック操作
ニュース画面がスクロール
します。

・それぞれのニュースを
タップ
→ニュースを表示します。



設定画面へ



・左右フリック操作
指数一覧、ニュース画面へ遷移します。

マーケット/株式/照会/メニューそれぞれの画面へ遷移します。

[ご注意]

IR情報を表示する場合、表示にPDFを必要とする場合があります。
PDFを閲覧できるアプリのインストールが必要になる場合があります。

4 ニュース一覧

ニュース表示項目変更

■ニュース一覧画面



[変更手順]

①「設定」をタップします。

[日付を絞り込む場合]

②をタップします。

[分類の絞り込みについて]

全体を表示する場合は③をタップします。

個別で表示させる場合は④にあるそれぞれの項目をタップします。(複数選択可)

ニュース一覧に戻る場合は画面左上「ニュース一覧」をタップします。



5 株式ページ

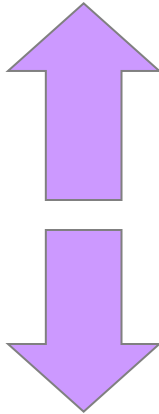
株式ページ

リアルタイム株価ボード、注文画面等があります。複数気配画面、チャートなどを表示できます。



グループ一覧画面へ遷移します。

・上下フリック操作
価格一覧画面がスクロールします。



銘柄名 コード 市場	現在値	前日比 騰落率
トヨタ 7203 東*	2,943 15:00	-57 -1.90%
日産自 7201 東*	664 15:00	+8 +1.21%
ホンダ 7267 東*	2,334 15:00	-27 -1.14%
ドコモ 9437 東*	123,700 15:00	-800 -0.64%
KDDI 9433 東*	5,750 15:00	-30 -0.51%

更新日時 10/10 18:22

銘柄検索/銘柄追加ができます。

グループ内の編集、銘柄追加、銘柄検索ができます。

銘柄一覧		銘柄詳細	注文	...
トヨタ 7203 東*	2,943 15:00	-57 -1.90%		
前日終値	3,000	売気配 2,945		
始値	09:00	買気配 2,939		
高値	09:10	出来高 600		
安値	09:00	VWAP 8,875,400		
	2,925	2,940.49		
		売買代金(千)		
		26,098.034		
		チャート>		

更新日時 10/10 19:03

- ・左右フリック操作
別のグループ画面を表示します。
- ・右へフリック：前のグループを表示
- ・左へフリック：次のグループを表示

※価格は自動更新いたします。

5 株式ページ

銘柄の登録方法

下部メニューの「株式」をタップし、グループを表示します。



別のグループに登録をしたい場合は、「グループ」をタップします。

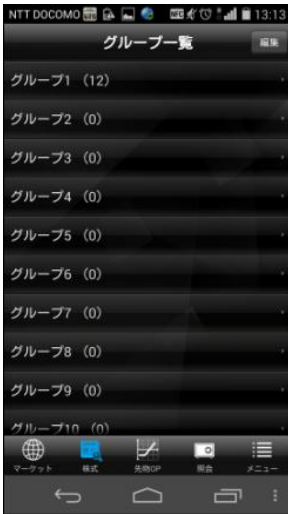


①「追加」をタップします。

②銘柄コードまたは銘柄名の一部を入力します。



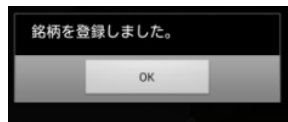
【別グループ画面】
グループは20あり、1つのグループに最大30銘柄登録できます。



③[市場]をタップし、「全て」または「東証」を選択します。



④登録したい銘柄にチェックを入れ、右上の「登録」ボタンをタップして完了です。



⑤登録したグループの一番下に追加下銘柄が表示されます。



5 株式ページ

登録銘柄の編集方法

下部メニューの「株式」をタップし、グループを表示します。



別のグループを編集したい場合は、「グループ」をタップします。

「・・・」をタップし、「編集」を選択します。

「-」マークをタップすると、タップした銘柄を削除できます。また、右上の「全削除」をタップすると、グループ内の全ての銘柄を削除できます。



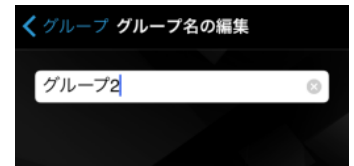
銘柄名の右端にあるマークをタップしたまま上下に動かすと、並び順を変更することができます。

※グループ間の銘柄入れ替えはできません。

グループ一覧画面にある編集をタップすることで、グループ全体の編集が可能です。



グループ名をタップすることで、グループ名を変更することができます。



グループ名の左端にある「-」をタップすることでグループ全体を削除することができます。

グループ名の右端にあるマークをタップしたまま上下に動かすと、並び順を変更することができます。

6 銘柄詳細

個別銘柄ページ

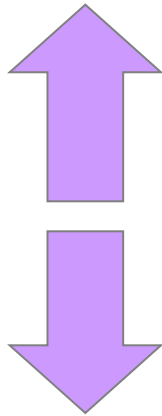
個別銘柄の情報を表示します。

■ 銘柄詳細画面

・ 注文ボタン
注文を発注する際はこちら

・ 銘柄一覧へ戻る

・ 上下フリック操作
画面が上下にスクロールします。



銘柄の登録や
注文画面へ切り替えることが
出来ます。

・ 気配画面



・ 左右フリック操作
別のグループ画面を表示します。
・ 右フリック：気配板を表示
・ 左フリック：チャート→
ニュースを表示

・ チャート画面



・ ニュース画面



7 銘柄検索

個別検索

個別検索方法を解説します。

■ 銘柄検索画面

・ 銘柄一覧へ戻る

銘柄検索欄：
銘柄コード、銘柄名を入力します。

業種：
業種による絞り込みを行うことができます。

検索結果を表示します。

銘柄名	コード	市場	業種
AOC	5017	東*	石油・石炭製品
ソースネク	4344	東*	情報・通信業

マーケット 株式 先物OP 照会 メニュー

マーケット/株式/照会/メニューそれぞれの画面へ遷移します。

※iPhone版では音声検索機能はございません。

8 注文発注(現物買付)

現物買付方法

■注文入力画面



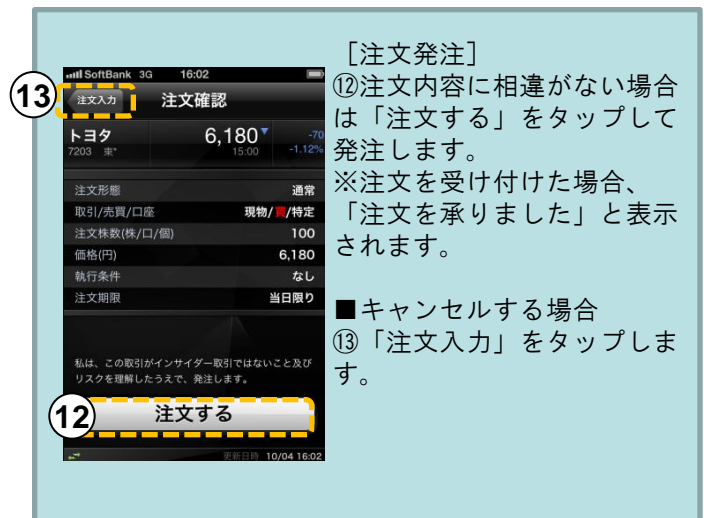
[操作手順]

- ① 「現物取引」タブをタップします。
- ② 「通常」をタップします。
- ③ 「売買」欄で「買」をタップします。



[注文画面内]

- ④ 注文株数を入力します。
- ⑤ 成行、指値を選択します。
- ⑥ [指値を選択の場合のみ] 価格を入力します。
※成行を選択いただくと、当日の制限値幅の上限値での資金拘束を行います。
- ⑦ 執行条件を選択します。条件を追加しない場合は不要です。
- ⑧ 注文期限を選択します。
発注日含め30営業日先まで選択可能です。
(権利付最終日を越える日を指定することはできません。)
- ⑨ 特定/一般を選択します。
- ⑩ 取引暗証番号を入力します。
- ⑪ 注文内容に相違がない場合、「注文確認」をタップします。



[注文発注]

- ⑫ 注文内容に相違がない場合は「注文する」をタップして発注します。
※注文を受け付けた場合、「注文を承りました」と表示されます。

■キャンセルする場合

- ⑬ 「注文入力」をタップします。

8 注文発注(現物売却)

現物売却方法

・残高一覧画面(照会)



[操作手順]

- ①「照会」をタップします。
- ②「残高」をタップします。
- ③個別銘柄の欄をタップします。



[注文画面内]

- ④「通常」をタップします。
- ⑤注文株数を入力します。
- ⑥成行/指値を選択します。
- ⑦「指値」を選択した場合のみ価格を入力します。
- ⑧執行条件を選択します。
- ⑨注文期限を選択します。
発注日含め30営業日先まで選択可能です。
(権利付最終日を越える日を指定することはできません。)
- ⑩取引暗証番号を入力します。
- ⑪注文内容に相違がない場合、「注文確認」をタップします。



[注文発注]

⑫注文内容に相違がない場合は「注文する」をタップして発注します。
※注文を受け付けた場合、「注文を承りました」と表示されます。

■キャンセルする場合

⑬「注文入力」をタップします。

9 注文発注(信用新規)

信用新規建注文方法

■注文入力画面



[操作手順]

- ① 「信用取引」タブをタップします。
- ② 「通常」をタップします。
- ③ 「取引」欄で「新規」をタップします。
- ④ 「売買」欄で「買」「売」いずれかをタップします。
(説明では買建についての解説となります)
これらを選択していくことにより、注文画面が開きます。



[注文画面内操作手順]

- ⑤ 注文株数を入力します。
- ⑥ 成行/指値を選択します。
指値を選択した場合は価格を入力します。
※成行を選択いただくと、当日の制限値幅の上限値での資金拘束を行います。
- ⑦ 執行条件を選択します。
- ⑧ 注文有効期限を選択します。
発注日含め30営業日先まで選択できます。権利付最終日、取引最終日(信用期日前取引最終日を含む)を越える日を指定することはできません。
- ⑨ 取引暗証番号を入力します。
- ⑩ 注文内容に相違がない場合、「注文確認」をタップします。



[注文発注]

- ⑪ 注文内容に相違がない場合は「注文する」をタップして発注します。
※注文を受け付けた場合、「注文を承りました」と表示されます。

■キャンセルする場合

- ⑫ 「注文入力」をタップします。

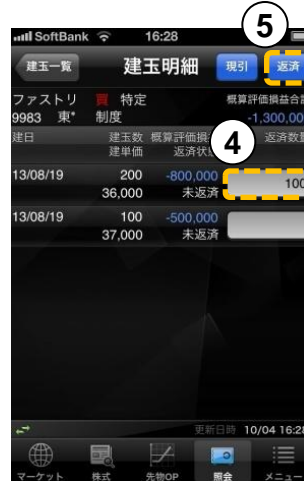
9 注文発注(信用返済)

信用返済注文方法

■ 建玉一覧画面(照会)



- [操作手順]
- ①「照会」をタップします。
 - ②「建玉」をタップします。
 - ③返済したい建玉の欄をタップします。

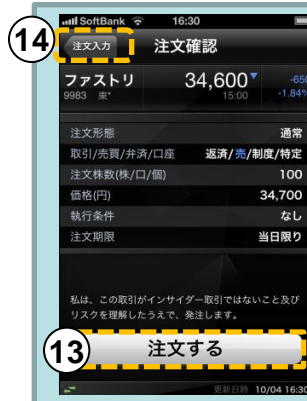


- ④数量を入力します。
- ⑤[返済]をタップします。

[注文画面内]



- ⑥「通常」をタップします。
- ⑦決済方法で「自動選択」を選択することもできます。自動選択の場合、任意に数量を入力できますので、保有数量の上限を入力することで一括決済をすることができます（決済順序は建日順のみ）。
- ⑧価格を選択します。
成行を選択頂いた場合は価格の入力は不要です。
指値を選択頂いた場合は価格を入力します。
- ⑨執行条件を選択します。
- ⑩注文期限を選択します。
発注日含め30営業日先まで選択できます。権利付最終日、取引最終日（信用期日前取引最終日を含む）を越える日を指定することはできません。
- ⑪取引暗証番号を入力します。
- ⑫注文内容に相違がない場合、「注文確認」をタップします。



[注文発注]

- ⑬注文内容に相違がない場合は「注文する」をタップして発注します。
※注文を受け付けた場合、「注文を承りました」と表示されます。
- ⑭「注文入力」をタップします。

■ キャンセルする場合

- ⑭「注文入力」をタップします。

10 特殊注文(逆指値)

逆指値注文方法

■注文入力画面

■逆指値について

※PC版（livestarWEB）における逆指値S/逆指値Mの設定方法とは異なります。ご注意ください。

なお、livestar S で逆指値を設定する場合は、以下の通りです。

・逆指値S

買の場合：「売買」→買、条件→「以上」にする。

売の場合：「売買」→売、条件→「以下」にする。

・逆指値M

買の場合：「売買」→買、条件→「以下」にする。

売の場合：「売買」→売、条件→「以上」にする。

[ご注意]

「以上」、「以下」の設定を誤った場合、注文が即座に約定する可能性がありますのでご注意ください。

・逆指値注文の設定について

①注文種類について「逆指値」をタップします。

②売買を設定します。

③トリガー価格を設定します。

④トリガー価格に合致した際の条件について指定します。

成行：トリガー価格合致後、成行で発注。

指値：トリガー価格合致後、指値で発注。

※「指値」の設定について、トリガー価格より有利な価格を指定した場合、注文が約定せずに市場に残る場合がありますのでご注意ください。

10 特殊注文(OCO)

OCO注文方法

OCO注文：

現在値に対し、有利な価格（指値注文）と不利な価格（逆指値注文）を同時に発注する注文方法です。

■注文入力画面

注文入力画面のスクリーンショット。画面には「注文入力」のタイトルがあり、銘柄は「日産自」で、現在の株価は995円と表示されています。注文の種類は「OCO」に設定されています。OCO1部分には、価格（970円）と執行条件（なし）が設定されています。OCO2部分には、トリガー価格（1,020円）と訂正価格（970円）が設定されています。画面下部には「注文確認」のボタンがあります。

・OCO注文の設定について

①注文種類について「OCO」をタップします。

②売買を設定します。

③OCO1部分を設定します。

・現在値に対して有利な価格を指定します。

買いの場合：現在値より下の価格を指定します。

売りの場合：現在値より上の価格を指定します。

・執行条件

なし：大引けまで注文が出続け、価格の該当が無い場合は失効します。

不成：価格の該当がない場合、その場節の引けにて成行発注します。

・前場で発注した場合：前引にて成行発注

・後場で発注した場合：大引けにて成行発注

④OCO2部分を設定します。

・「トリガー価格」へ現在値に対して不利な価格を指定します。

買いの場合：現在値より上の価格を指定します。

売りの場合：現在値より下の価格を指定します。

訂正価格：トリガー価格に合致した際の条件について指定します。

成行：トリガー価格合致後、成行で発注。

指値：トリガー価格合致後、指値で発注。

※「指値」の設定について、トリガー価格より有利な価格を指定した場合、注文が約定せずに市場に残る場合がありますのでご注意ください。

10 特殊注文(IFD)

IFD注文方法

IFD注文：

買付注文（新規建注文）と売却注文（返済注文）を一度に発注できる注文方法です。
買付注文が約定後、売却注文が発注されます。

■注文入力画面

SoftBank 3G 15:53 34%

注文入力

資生堂 1,755 +18
4911 東 15:00 +1.03%

現物取引 信用取引

買付可能額 0 ①

通常 逆指値 OCO IFD ②

売買 ③

買 売

注文株数 (株/口/個) ④

売買単位：100

現物買注文 (親注文) 通常 逆指値

価格 (円) 成行 指値

1,751

値幅：1,523.5円～2,523.5円

執行条件 なし 寄付 引け 不成

現物売注文 (子注文) 通常 逆指値 OCO

価格入力 価格指定 値幅指定

価格 (円) 成行 指値

1,751

値幅：1,523.5円～2,523.5円

執行条件 なし 寄付 引け 不成

注文期限 当日限り >

口座 特定 一般

取引暗証番号

[IFD注文設定手順]

①注文形態について、「IFD」をタップします。

②売買の区分を選択し、注文数量を入力します。

③親注文部分を入力します。

[ご注意]

- ・通常と逆指値では執行条件が異なります。
- ・逆指値の設定方法は29ページ「逆指値注文」をご確認ください。

④子注文部分を入力します。

[ご注意]

- ・通常と逆指値では選択できる執行条件が異なります。
- ・OCOを指定した場合はIFDO注文としてご利用いただけます。（説明は次ページ）
- ・価格入力で価格指定を選択した場合、ご希望の価格を入力してください。
- ・価格入力で値幅指定を選択した場合、親注文の約定価格から「〇〇円」と入力してください。

注意！ 子注文の発注について

子注文は、親注文が全量約定してから発注されます。

親注文が一部出来の状態であった場合、子注文は発注されません。また、値幅指定した場合、親注文の平均約定価格を基準として、指定した値幅で子注文が発注されます。

※この画像は親注文「通常」、子注文「通常」（「価格指定」）を組み合わせた画像です。

10 特殊注文(IFDO)

IFDO注文方法

IFD注文とOCO注文を組み合わせた注文で、現物買付（新規建）が約定後、その株式（建玉）に対する売却（返済）をOCO注文で発注します。

■注文入力画面

The screenshot shows the '注文入力' (Order Entry) screen for '資生堂' (Shiseido) stock. The current price is 1,755. The screen is divided into sections for '現物買注文 (親注文)' (Physical Buy Order - Parent Order) and '現物売注文 (子注文)' (Physical Sell Order - Child Order). The 'OCO' option is selected in the child order section. The 'OCO1' section has '価格指定' (Price Specification) selected, and the 'OCO2' section has 'トリガー価格' (Trigger Price) set to 1,755. The '注文確認' (Order Confirmation) button is at the bottom.

[IFDO注文設定手順]

- ①注文形態について、「IFD」をタップします。
- ②売買の区分を選択し、注文株数を入力します。

- ③親注文部分を入力します。

[ご注意]

- ・通常と逆指値では選択できる執行条件が異なります。
- ・逆指値の設定方法は29ページ「逆指値注文」をご確認ください。

- ④子注文部分を入力します。

注文形態について「OCO」をタップします。

[ご注意]

・OCO1、OCO2部分をそれぞれ入力してください。
 ※OCO部分の設定についての注意点は、30ページ「OCO注文」をご確認ください。

- ・価格入力で価格指定を選択した場合、ご希望の価格を入力してください。
- ・価格入力で値幅指定を選択した場合、親注文の約定価格から「↑〇〇円」「↓〇〇円」と入力してください。

注意！ 子注文の発注について

子注文は、親注文が全量約定してから発注されます。親注文が一部出来の状態であった場合、子注文は発注されません。また、値幅指定した場合、親注文の平均約定価格を基準として、指定した値幅で子注文が発注されます。

※この画像は親注文「通常」、子注文「OCO」で子注文側は「価格指定」で設定した画像です。

11 注文発注(先物OP新規)

先物OP新規建注文方法

・銘柄画面



[発注方法]

- ①メニュー「先物OP」をタップします。
- ②[先物/mini/オプション]から銘柄を選択します。
- ③限月を選択します。

[オプションの場合]



[コールの場合]
こちらの価格欄を
タップ。

[プットの場合]
こちらの価格欄を
タップ。



- ④注文ボタンをタップします。

—次ページへ続く—

先物OP新規建注文方法

■注文入力画面



[発注方法つづき]

- ⑤「通常」をタップします。
- ⑥取引は[新規]をタップします。
- ⑦売買の別をタップします。



- ⑧注文数量を入力します。
 - ⑨執行条件を選択（タップ）します。
 - ⑩価格を入力します。
 - ⑪取引暗証番号を入力します。
- ※取引暗証番号自動入力を行っている場合は、入力不要です。
- ⑫注文内容に相違がない場合、「注文確認」をタップします。



[注文発注]

- ⑬注文内容に相違がない場合は「注文する」をタップして発注します。
- ※注文を受け付けた場合、「注文を承りました」と表示されます。

■キャンセルする場合

- ⑭「注文入力」をタップします。

11

注文発注(先物OP決済)

先物OP決済注文方法

■先物OP建玉一覧画面

銘柄	建区分	建単価	建日	建数量	概算評価損益
日経225先物	買	14,500	13/08/19	3	-2,760,000
日経225先物	買	14,000	13/08/19	2	-840,000
日経225先物	買	14,650	13/08/19	1	-1,070,000
日経225先物	買	14,750	13/08/19	1	-1,170,000
日経225先物	買	9,000	13/08/19		

[決済注文発注方法]

- ①メニュー内、[照会]をタップします。
- ②建玉タブをタップします。
- ③決済したい建玉をタップします。

※前の画面が株式を閲覧していた場合、照会画面が株式の照会画面となります。
その場合は、「先OP>>」をタップします。

銘柄名	建区分/口座	建日	期日
ミサワH	売 特定	13/08/19	14/02/19
1722	東*	1,911	100
ファストリ	買 特定	13/08/19	14/02/19
9983	東*	37,000	100



建日	建数量	建単価	概算評価損益	決済数量
13/08/19	1	4,580,000		
13/08/19	2	-840,000		
13/08/19	3	-2,760,000		
13/08/19	1	-1,070,000		
13/08/19	1	-1,170,000		

- ④建玉表示に対し、決済数量を入力します。
- ⑤[決済]をタップします。

—次ページへ続く—

注文発注(先物OP)

■先物OP建玉一覧画面



[決済注文つづき]

⑥「通常」をタップします。

⑦決済方法で「自動選択」を選択することもできます。
(決済順序は建日順のみ)

⑧執行条件を選択します。

⑨価格を入力します。

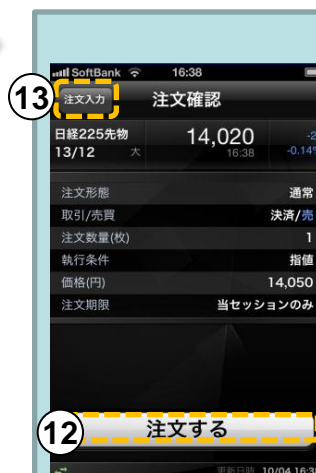
⑩取引暗証番号を入力します。

⑪[注文確認]をタップして確認画面へ進みます。

⑫発注には「注文する」をタップします。

※注文を受け付けた場合、「注文を承りました」と表示されます。

注文の発注状況の確認は「注文一覧へ」をタップします。



[注文発注]

⑫注文内容に相違がない場合は「注文する」をタップして発注します。

※注文を受け付けた場合、「注文を承りました」と表示されます。

■キャンセルする場合

⑬「注文入力」をタップします。

12 特殊注文(逆指値)

逆指値注文方法

■注文入力画面



■逆指値について

※PC版（livestarWEB）における逆指値S/逆指値Mの設定方法とは異なります。ご注意ください。

なお、livestar S で逆指値を設定する場合は、以下の通りです。

・逆指値S

買の場合：「売買」→買、条件→「以上」にする。

売の場合：「売買」→売、条件→「以下」にする。

・逆指値M

買の場合：「売買」→買、条件→「以下」にする。

売の場合：「売買」→売、条件→「以上」にする。

[ご注意]

「以上」、「以下」の設定を誤った場合、注文が即座に約定する可能性がありますのでご注意ください。

・逆指値注文の設定について

①注文種類について「逆指値」をタップします。

②売買を設定します。

③トリガー価格を設定します。

④トリガー価格に合致した際の条件について指定します。

成行：トリガー価格合致後、成行で発注。

指値、指値（FAK/FOK）：トリガー価格にヒットした場合、

「価格」で指定した価格で発注します。

※「指値」の設定について、トリガー価格より有利な価格を指定した場合、注文が約定せずに市場に残る場合がありますのでご注意ください。

12 特殊注文(OCO)

OCO注文方法

OCO注文：

現在値に対し、有利な価格（指値注文）と不利な価格（逆指値注文）を同時に発注する注文方法です。

■注文入力画面



・OCO注文の設定について

①注文種類について「OCO」をタップします。

②売買を設定します。

③OCO1部分を設定します。

・現在値に対して有利な価格を指定します。
 買いの場合：現在値より下の価格を指定します。
 売りの場合：現在値より上の価格を指定します。
 ・執行条件：指値のみ

④OCO2部分を設定します。

・「トリガー価格」へ現在値に対して不利な価格を指定します。
 買いの場合：現在値より上の価格を指定します。
 売りの場合：現在値より下の価格を指定します。

訂正価格：トリガー価格に合致した際の条件について指定します。

訂正執行条件：指値・最大指値

※「指値」の設定について、トリガー価格より有利な価格を指定した場合、注文が約定せずに市場に残る場合がありますのでご注意ください。

12 特殊注文(IFD)

IFD注文方法

IFD注文：

新規建注文と決済注文を一度に発注できる注文方法です。
新規注文が約定後、決済注文が発注されます。

■注文入力画面



[IFD注文設定手順]

①注文形態について、「IFD」をタップします。

②売買を指定します。

③親注文部分を入力します。

[ご注意]

- ・通常と逆指値では執行条件が異なります。
- ・逆指値の設定方法は29ページ「逆指値注文」をご確認ください。

④子注文部分を入力します。

[ご注意]

- ・通常と逆指値では選択できる執行条件が異なります。
- ・OCOを指定した場合はIFDO注文としてご利用いただけます。(説明は次ページ)

注意！ 子注文の発注について

子注文は、親注文が全量約定してから発注されます。
親注文が一部出来の状態であった場合、子注文は発注されません。

12 特殊注文(IFDO)

IFDO注文方法

IFD注文とOCO注文を組み合わせた注文で、新規建注文が約定後、その建玉に対する決済注文をOCO注文で発注します。

■ 注文入力画面

[IFDO注文設定手順]

①注文形態について、「IFD」をタップします。

②売買を指定します。

③親注文部分を入力します。

[ご注意]

- ・通常と逆指値では選択できる執行条件が異なります。
- ・逆指値の設定方法は29ページ「逆指値注文」をご確認ください。

④子注文部分を入力します。

注文形態について「OCO」をタップします。

[ご注意]

- ・OCO1、OCO2部分をそれぞれ入力します。
- OCO部分の設定についての注意点は、30ページ「OCO注文」をご確認ください。

注意！ 子注文の発注について

子注文は、親注文が全量約定してから発注されます。
親注文が一部出来の状態であった場合、子注文は発注されません。

13 注文訂正・取消

注文訂正・取消方法

■注文一覧画面



- ① [注文一覧] をタップします。
- ② 訂正・取消したい注文をタップします。
(発注済/訂正済に限りません)

■注文訂正・取消画面



[注文訂正]

③～⑦をそれぞれ設定します。

- ③ 数量を設定します。
(減数のみ)
- ④ 価格を設定します。
- ⑤ 執行条件を選択します。
- ⑥ 注文期限を設定します。
(発注日から30営業日を超える日付、権利付最終日、取引最終日を超える日付を指定することはできません)
- ⑦ 取引暗証番号を入力します。
- ⑧ [訂正確認] をタップします。

[注文取消]

- ⑦ 取引暗証番号を入力します。
- ⑧ [取消確認] をタップします。

※数量(株数)を訂正する場合のご注意

数量の訂正は、「一部約定している株数を含めた最終約定希望数量」を入力してください。例えば、注文数量 1,000株のうち800株が一部約定している状態で、未約定分の200株を100株に減数したい場合、「900株」とご入力ください。

14 気配画面

気配画面

複数気配を表示します。

銘柄一覧画面へ戻ります。

・左へフリック
銘柄詳細画面を表示します。

トヨタ		3,065	+35
7203 東*		14:03	+1.15%
		成行	
159,400	3,090		
118,100	3,085		
93,400	3,080		
81,400	3,075		
59,300	3,070		
	3,065	32,100	
	3,060	85,500	
	3,055	65,300	
	3,050	70,700	
	3,045	52,700	

板発注画面を表示します。

簡易メニューを表示します。



銘柄詳細画面を表示します。

15 板発注

板発注方法

板発注機能を解説します。



〔板発注画面解説〕

- ①画面終了ボタン：板発注画面を閉じ、銘柄詳細画面へ遷移します。
- ②画面更新ボタン：画面の情報を再取得します。
- ③売り気配：売り注文を発注する際はこの欄をダブルタップします。
- ④買い気配：買い注文を発注する際はこの欄をダブルタップします。
- ⑤取引選択：現物/信用新規/信用返済を切り替えます。
- ⑥口座選択：特定/一般の設定を切り替えま
- ⑦IOC注文の設定（あり・なし）を切り替えます。
- ⑧注文数量：注文数量を設定します。
- ⑨設定：全呼値表示の有無、ナビの有無を設定できます。

■買気配をタップした例：

画面上部に確認メッセージが表示されます。



注意！

板発注画面からは、指値・成行・IOC注文のみ行えます。

特殊注文（逆指値/OCO/IFD/IFD0）は発注および注文内容の表示は行えません。

16 板発注訂正・取消

板発注時の注文訂正

■板発注画面

The screenshot shows a mobile trading app interface. At the top, there's a status bar with 'SoftBank 3G' and '14:20'. Below it, a dialog box with a close button (X) contains the following text:

- 訂正：訂正後の指値をタップ
- 取消：選択した注文をもう一度タップ
- キャンセル：欄外をタップ

The main screen displays a table of board orders. The table has columns for '売注文' (Sell Order), '売気配' (Sell Bid), '14:20' (Time), '買気配' (Buy Bid), and '買注文' (Buy Order). The data rows are as follows:

売注文	売気配	14:20	買気配	買注文
		成行		
	90,100	3,080		
	84,700	3,075		
		3,070	50,400	
		3,065	71,200	
		3,060	94,100	100
		3,055	62,500	

At the bottom of the screen, there are controls for '現物' (Cash), '特定' (Special), 'IOC なし', and a quantity input field set to '100株' (100 shares). A gear icon for settings is also visible.

[訂正の場合]
一旦注文表示をタップし、
訂正したい価格欄をタップします。

[取消の場合]
取消したい注文をダブルタップします。

注意！

板発注画面からは、指値・成行・IOC注文のみ行えます。
特殊注文（逆指値/OCO/IFD/IFDO）は発注および注文内容の表示は行えません。

17 チャート

チャート

画面内でチャートを表示します。

銘柄一覧へ画面を戻します。

足の長さを
変更します。



注文ボタン

画面遷移ボタン
板発注画面やアラート登録
画面等のメニューへ切替が
可能です。

画面固定/回転
画面の回転を許可/固
定を切り替えます。

■テクニカル指標

スマートフォン本体側の設定、「画面回転」を許可している場合、横画面表示のときにテクニカル指標を表示することができます。利用方法は端末を横に傾けることで横画面となります。

画面回転の設定につきましては、スマートフォン本体の説明書をご確認ください。

■画面表示例



18 注文一覧

注文一覧概要

注文一覧、残高一覧、建玉一覧、口座情報を照会できます。



■注文一覧：
注文状態を表示します。

銘柄名	取引/売買	注文株数	注文状況
コード	市場	注文単価	約定株数
6701	東*	成行	5,000
トヨタ	新規	買	100
7203	東*	成行	100
トヨタ	現物	買	100
7203	東*	2,999	0
トヨタ	現物	買	100
7203	東*	2,999	0
NEC	現物	買	1,000
6701	東*	108	0
NEC	新規	売	1,000
6701	東*	成行	1,000



【注意】

10C注文を発注し、一部約定（残りが失効）となった場合、注文状況には【失効】と表示されません。したがって、失効と表示されている場合でも、一部約定となっている場合がございますので、必ず、注文株数と約定株数をご確認ください。

※照会画面内の情報は全て非自動更新です。

■注文詳細

銘柄名	約定株数	約定単価	約定日時
NEC	129	14.36	06/01 14:00
6701	東*		



■約定明細
[詳細]をタップすることにより、約定明細の確認ができます。

約定日時	約定単価	約定株数
06/01 14:41	175	1,000

18 残高一覧

残高一覧概要

保有している株式を一覧で表示します。
それぞれをタップすることにより、現物売却注文へ遷移します。

銘柄名 コード	売却可能株数 主市場	平均単価 現在値	保有株数 概算評価損益
NEC 6701	2,000 東*	151 130	2,000 -42,000
トヨタ 7203	100 東*	3,064 3,065	100

・注文入力
残高をタップすることにより
表示します。

現物売却注文画面へ

注文入力

NEC 130^A
6701 東* 15.00 +1.56%

現物取引 信用取引

売却可能数量 2,000

売買 買 売

注文株数 (株/口/個) 売買単位: 1,000

価格 (円) 成行 指値

価格: 75円~175円

更新日時 10/17 15:07

18 建玉一覧

建玉一覧概要

保有している建玉を一覧で表示します。
それぞれをタップすることにより、建玉詳細画面へ遷移します。

■ 建玉一覧画面

銘柄名 コード	建区分/口座 市場	建単価	建日 建玉数	期日 概算評価損益
NEC	買	特定	12/06/01	12/11/30
6701	東*	175	5,000	-250,000
NEC	売	特定	12/06/01	12/11/30
6701	東*	175	2,000	100,000
トヨタ	買	特定	12/06/01	12/11/30
7203	東*	3,875	100	-70,000

・ 建玉明細

建玉表示をタップすることにより表示します。建玉の個別指定による返済をこちらより行うことができます。

返済注文の方法はP20をご参照ください。

建日	建玉数	建単価	概算評価損益	返済状態	返済数量
12/06/01	2,000	175	100,000	未返済	

※売建の場合の表示です。
買建の場合は右上のボタンが「現引」「返済」となります。

※概算評価損益は非自動更新です。

18 口座情報

口座情報概要

口座の情報、余力情報を表示します。

口座情報	
注文	残高
建玉	口座
先OP>>	
更新ボタン	
預り資産	
預り金	9,119,721円
株式評価額	0円
現物余力	
現物株式買付余力	8,809,249円
出金余力	8,641,347円
信用新規余力	
信用新規建可能額	28,804,490円
保証金預託率	345.66%
更新日時 10/17 14:35	
マーケット	株式
先物OP	照会
メニュー	

・更新ボタン
最新の情報を取得する際にタップします。

※照会画面内の情報は全て非自動更新です。

19 入出金・入出金履歴・振替

クイック入金方法

■クイック入金画面



【操作手順】

- ① 「メニュー」をタップします。
- ② 「入出金」をタップします。
- ③ 「クイック入金」をタップします。



- ④ 『「クイック入金サービス」操作時のご注意内容』を確認し、「了承諾」をタップします。
- ⑤ 「金融機関」を選択し、「入金金額」を入力します。
- ⑥ 「確認する」をタップします。



- ⑦ 入金内容を確認し、「同意して入金する」をタップします。
- ⑧ ウェブサイトを開くため、「OK」をタップします。

※以降、各金融機関のウェブサイトに移ります。各金融機関の操作手順に沿ってお手続きをお願いいたします。

各金融機関のウェブサイトへ

19 入出金・入出金履歴・振替

出金指示方法

■ 出金指示画面



[操作手順]

- ① 「メニュー」をタップします。
- ② 「入出金」をタップします。
- ③ 「出金指示」をタップします。



- ④ 「出金金額」を入力します。 ※出金金額は「出金余力」以内となります。
- ⑤ 「取引暗証番号」を入力します。
- ⑥ 「確認する」をタップします。
- ⑦ 出金申込内容を確認し、「申込む」をタップします。



- ⑧ 「振込先金融機関」「出金金額」「振込予定日」の確認が行えます。
※振込先金融機関に着金される日時は、振込予定日のお昼頃となります。

19 入出金・入出金履歴・振替

出金取消方法

■ 出金取消画面



[操作手順]

- ① 「メニュー」をタップします。
- ② 「入出金」をタップします。
- ③ 「出金取消」をタップします。



- ④ 取消する出金内容をタップします。
- ⑤ 「取引暗証番号」を入力します。
- ⑥ 「取消確認」をタップします。



- ⑦ 出金取消内容を確認し、「OK」をタップします。

19 入出金・入出金履歴・振替

先物証拠金からお預り金への振替方法

■お預り金への振替画面



[操作手順]

- ① 「メニュー」をタップします。
- ② 「入出金」をタップします。
- ③ 「お預り金への振替」をタップします。



- ④ 「振替金額」を入力します。 ※振替金額は「現在のお預り金への振替可能額」以内となります。
- ⑤ 「取引暗証番号」を入力します。
- ⑥ 「確認する」をタップします。
- ⑦ 振替内容を確認し、「振替する」をタップします。



19 入出金・入出金履歴・振替

お預り金から先物証拠金への振替方法

■先物証拠金への振替画面



[操作手順]

- ① 「メニュー」をタップします。
- ② 「入金」をタップします。
- ③ 「先物証拠金への振替」をタップします。



- ④ 「振替金額」を入力します。 ※振替金額は「現在の証拠金への振替可能額」以内となります。
- ⑤ 「取引暗証番号」を入力します。
- ⑥ 「確認する」をタップします。
- ⑦ 振替内容を確認し、「振替する」をタップします。



19 入出金・入出金履歴・振替

入出金・振替照会方法

■入出金画面



[操作手順]

- ① 「メニュー」をタップします。
- ② 「入出金」をタップします。
- ③ 「入出金照会」をタップします。



- ④ 該当する入出金・振替をタップします。

※当日分の入出金・振替分の照会が可能です。

20 NISA口座

参照可能画面

■ 株式注文一覧画面



〔操作手順〕

- ①「照会」をタップします。
- ②「注文」をタップします。
- ③参照したい注文をタップします。
- ④注文詳細をご確認いただけます。

■ 株式残高一覧画面



〔操作手順〕

- ⑤「照会」をタップします。
- ⑥「残高」をタップします。
- ⑦NISA口座でご購入されたお預りがご確認いただけます。
- ⑧お預りをタップした場合、本アプリからお取引できない旨のメッセージが表示されます。

■ NISAについてのご注意

- ・livestar Sからは、NISA口座での買付/売却注文および訂正/取消はできません。livestar WEBからお願いいたします。
- ・livestar Sからは、「株式注文一覧画面」および「株式残高一覧画面」のご参照のみとなります。
- ・livestar WEBから注文された内容および保有残高につきましては、「板発注画面」には反映されません。

21 メニュー

設定

設定や当社ホームページへのリンクへのページを表示します。

■メニュー画面



■設定画面



注文時の取引暗証番号の省略の有無の設定です。スイッチを入れた場合に取引暗証番号の入力ボックスを表示します。

ログイン時、「自動ログイン」の設定を有効にした場合の設定です。

株価一覧表示での、時価更新時の点減の有無の設定です。オンにした場合、株価が更新されたときに、株価ボードが白く点減します。

約定通知および通知音の設定です。
[約定通知]
通知をポップアップ表示します。
[通知音]
本体設定に準ずる通知音を約定時に鳴らします。無操作状態が続いた場合の端末自動ロック機能の解除を行うかどうかの設定です。端末により機能しない場合があります。

21 メニュー

アラート一覧

個別銘柄や指数先物で設定した価格に到達したときに、通知がされる機能です。

個別株式、日経225先物、日経平均株価のアラートが設定できます。

■メニュー画面



■アラート一覧



登録ボタンをタップして、アラート登録を行います。



■銘柄検索画面

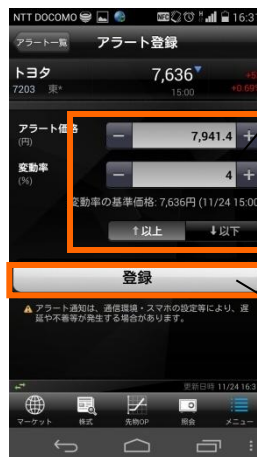
※個別株式のアラート設定の場合



銘柄コードまたは銘柄名の一部を入力すると、該当する銘柄が下に表示されます。

表示された銘柄をタップして、アラート登録画面を表示します。

■アラート登録画面



アラート価格もしくは変動幅を任意で入力し、以上・以下を選択します。

登録ボタンをタップして、登録完了です。

21 メニュー

アラート一覧(続き)

■アラート一覧画面



アラートの達成状況が表示されます。銘柄名をタップすると、アラート詳細画面が表示されます。

■アラート詳細画面



注文ボタンから発注画面に切り替えることができます。

削除ボタンをタップすると、設定されたアラートが削除できます。

登録されたアラートの価格・変動率は訂正することが出来ません。変更されたい場合は改めて、登録を行ってください。

■並び替え画面



右端にある三本線をタップしたまま上下にフリックすることで、順番を入れ替えることができます。

21 メニュー

通知メッセージ

アラートの到達状況や、お知らせを表示する機能です。



アラームや当社からのメッセージを通知バーを使って表示することができます。

メッセージをタップすることで「livestar S」が起動します。

このとき、自動ログイン機能をオンにしていると、ログインした状態で「livestar S」が起動します。

ログインをしていない状態でメッセージをタップすると、ログイン画面が起動します。

通知バーにアプリからの通知を表示するためには、端末で通知の許可設定を行ってください。

1. 端末トップ画面⇒「設定アイコン」⇒「通知」を開きます。
2. livestar Sをタップし、【通知を許可】をオンにします。