

SBIネオトレード証券

信用取引

リスクを考慮した取引・管理
追加保証金の基本をご案内！

リスク管理 & 追証対策

セミナー

開催にあたっての注意事項

- ・ 本セミナーで表示する銘柄は説明のための例示です。
取引を推奨するものではありません。
- ・ 本セミナーは、当社サービス・取引ツールの操作方法や取引例を紹介したものであり、
投資手法を推奨するものではありません。
最終的な投資決定は、お客様ご自身の判断で行っていただきますよう、お願いいたします。
- ・ 本セミナーで使用している資料および動画の著作権は、原則として当社に帰属します。
著作権法により、当社に無断で転用、複製等することはできません。
- ・ チャットの内容および送信者の名前はアーカイブ動画で公開される場合がございます。
個人情報情報は記載しないようお願い申し上げます。

目次

リスク管理

■ リスク管理で重要なポイント	・ ・ ・ 5
■ リスク管理のための逆指値S注文	・ ・ ・ 7
■ リスク管理のための逆指値S注文(動画)	・ ・ ・ 9
■ リスク管理だけではない逆指値S注文の使用方法	・ ・ ・ 11
■ 利益追求のための逆指値S注文例（動画）	・ ・ ・ 13

リスクを抑えた取引

■ ペアトレード	・ ・ ・ 15
■ ペアトレード～メリット・デメリット～	・ ・ ・ 16
■ ペアトレード（実際の取引例）	・ ・ ・ 17
■ 保有株式を担保に金ETF・指数ETFへの投資	・ ・ ・ 18

追加保証金

■ 追加保証金～要因と解消方法～	・ ・ ・ 24
■ 追加保証金の発生を防ぐための対応策	・ ・ ・ 26
■ NEOTRADER 追加保証金 確認方法	・ ・ ・ 30

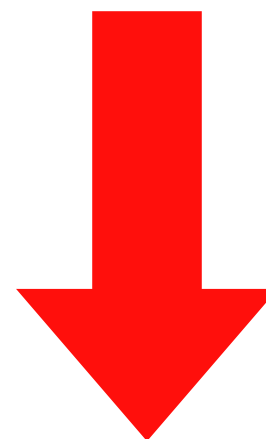
SBIネオトレード証券の信用取引

■ SBIネオトレード証券の信用取引	・ ・ ・ 32
■ 金利比較	・ ・ ・ 33
■ 免責	・ ・ ・ 36

リスク管理

リスク管理で重要なポイント

信用取引は投資資金以上の取引ができる反面、
損失が投資資金以上になることも・・・



**リスク管理のためには、
損切りルール決定・ルール通りの実行が重要！**

逆指値注文の活用・損切りを損失率や固定額で決定
トレンドラインの割り込みで損切り etc...

ロスカット(損切り)ルールを決める

★なぜルール決めが必要か

- ・「一時的な下落だからまたいつか上がる」という希望的観測を排除できる
- ・相場の急変にも左右されない取引マインドが持てる

ロスカット基準の決定例

%（割合）で設定

例：購入価格の10%下落でロスカット。
1000円で買った株が900円になったら売却。

固定額で設定

例：5万円の損失でロスカット。
保有銘柄の合計損失が5万円に達したら売却。

テクニカル指標で設定

例：移動平均線を下回ったらロスカット。
一定のテクニカル条件を満たしたら売却。

※当ご案内は取引の一例です。最終的な投資判断はお客様ご自身で決定してください。

リスク管理のための逆指値S注文

ロスカットルールの厳守・実行には、
逆指値S注文が強い味方に！

逆指値S注文とは？

【買注文の場合】

現在値**以上**の価格 を逆指値条件（発動条件）として設定し、
逆指値条件に価格が到達した時点で「成行」or「指値」注文を発注します。

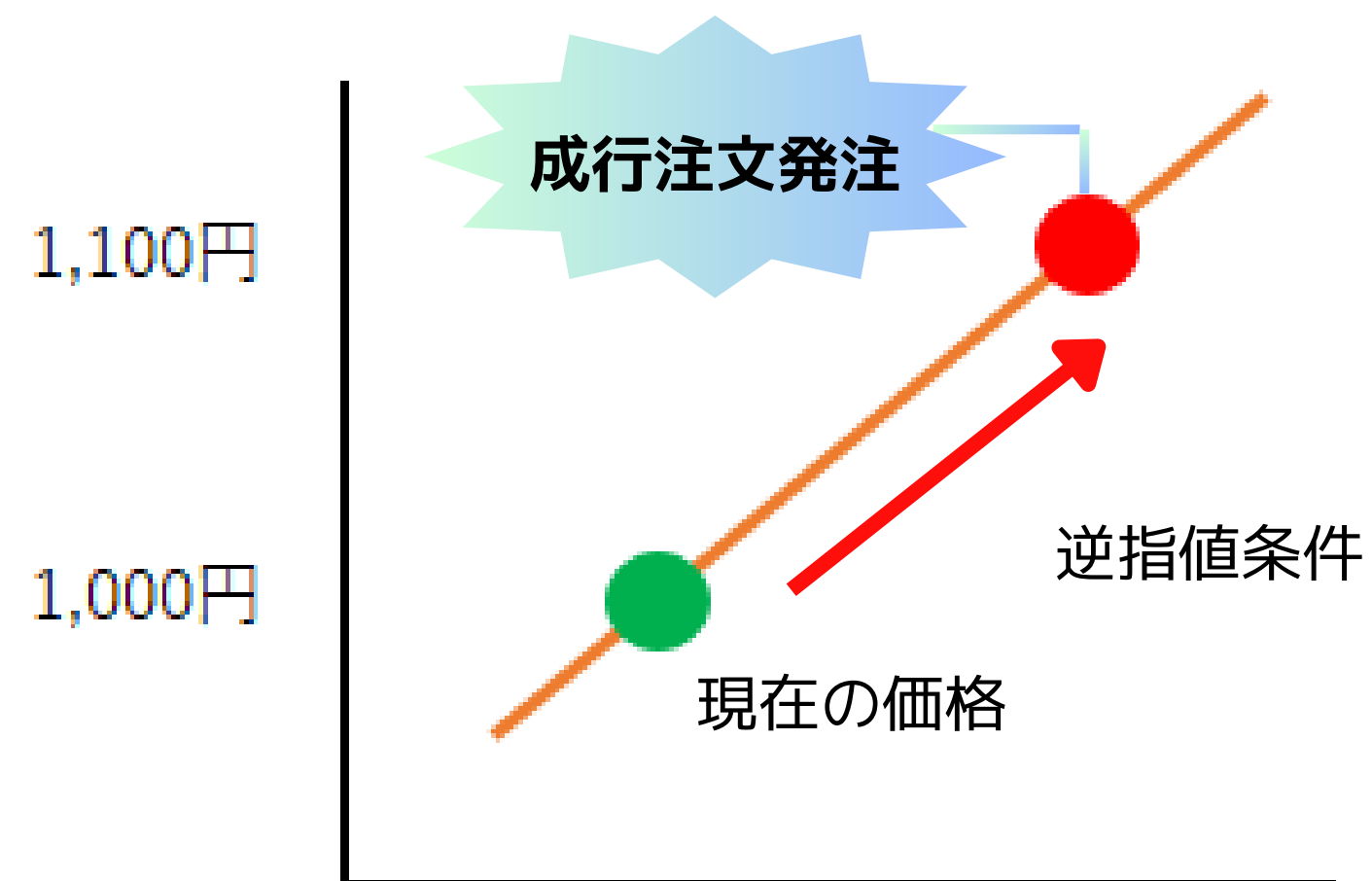
【売注文の場合】

現在値**以下**の価格 を逆指値条件として設定し、
逆指値条件に価格が到達した時点で「成行」or「指値」注文を発注します。

リスク管理のための逆指値S注文

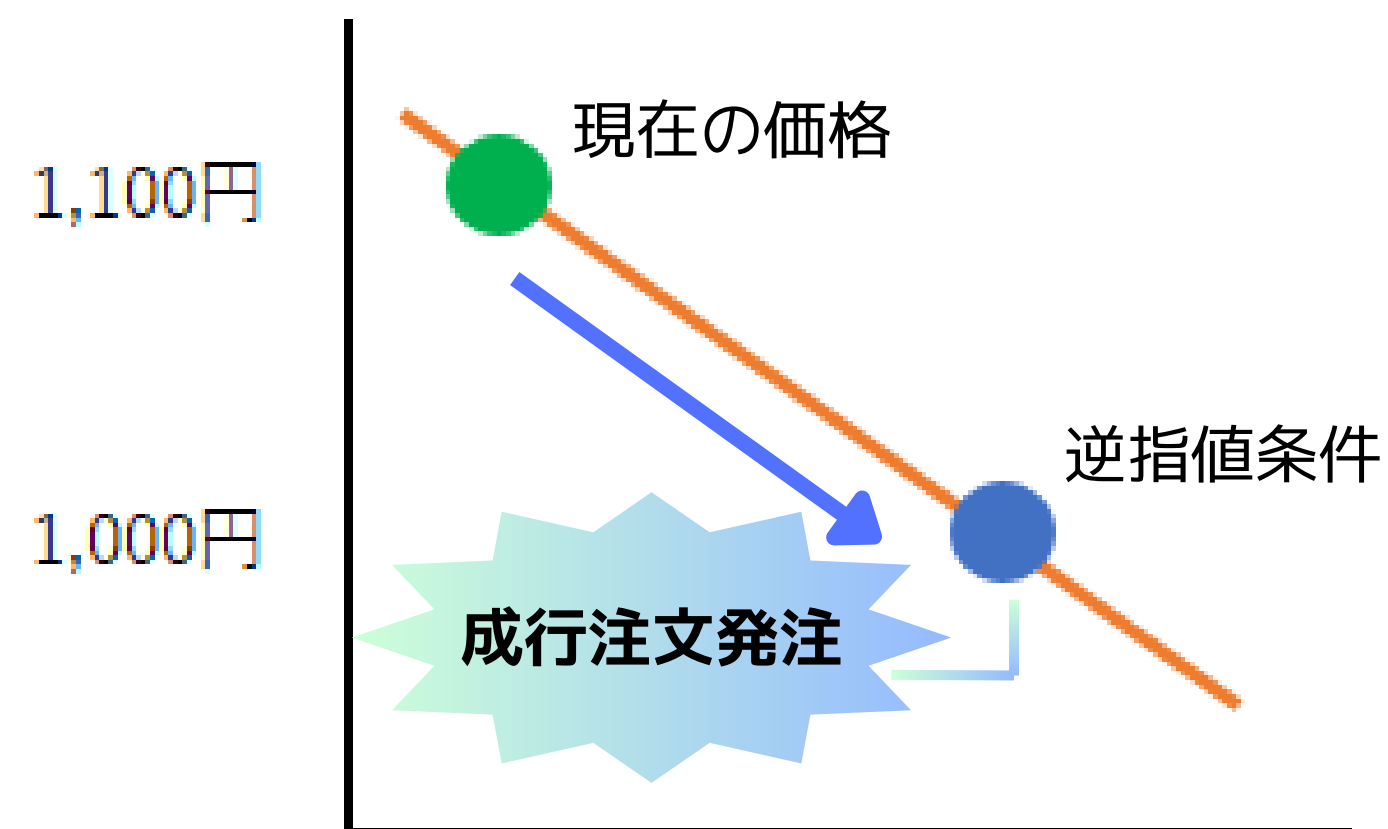
現物または信用建玉を保有している際に、
損切りの水準を設定して到達した時点で売却/返済

買いの逆指値注文を発注する場合



逆指値条件を1,100円以上にして
執行条件を「成行」とした場合

売りの逆指値注文を発注する場合

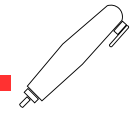


逆指値条件を1,000円以下にして
執行条件を「成行」とした場合

リスク管理のための逆指値S注文（動画）

損切ラインで逆指値注文を発注し、大きなリスクを回避する

CASE.



買建玉を保有中、トレンドの押し目を確認した。急落に備えて押し目のブレイクで返済する逆指値S注文を発注しておく



逆指値S注文が約定したことにより、その後の大きな下落による利益減少を回避

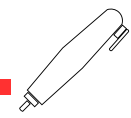


※当ご案内および銘柄は取引の一例です。最終的な投資判断はお客様ご自身で決定してください。

リスク管理のための逆指値S注文（動画）

逆指値注文を発注後、逆指値価格を訂正して価格下落リスクを回避する

CASE.



転換を表すチャートパターンが形成されたため、**買**建玉を保有する。

同時に、直近安値を逆指値価格とした逆指値S注文を発注しておく



含み益が拡大し、さらに押し目をつけたため、逆指値価格を直近の押し目の価格に変更



今後の値上がりに期待し、建玉は保有し続けて、逆指値価格に達したとしても利益を確保できる。(※)

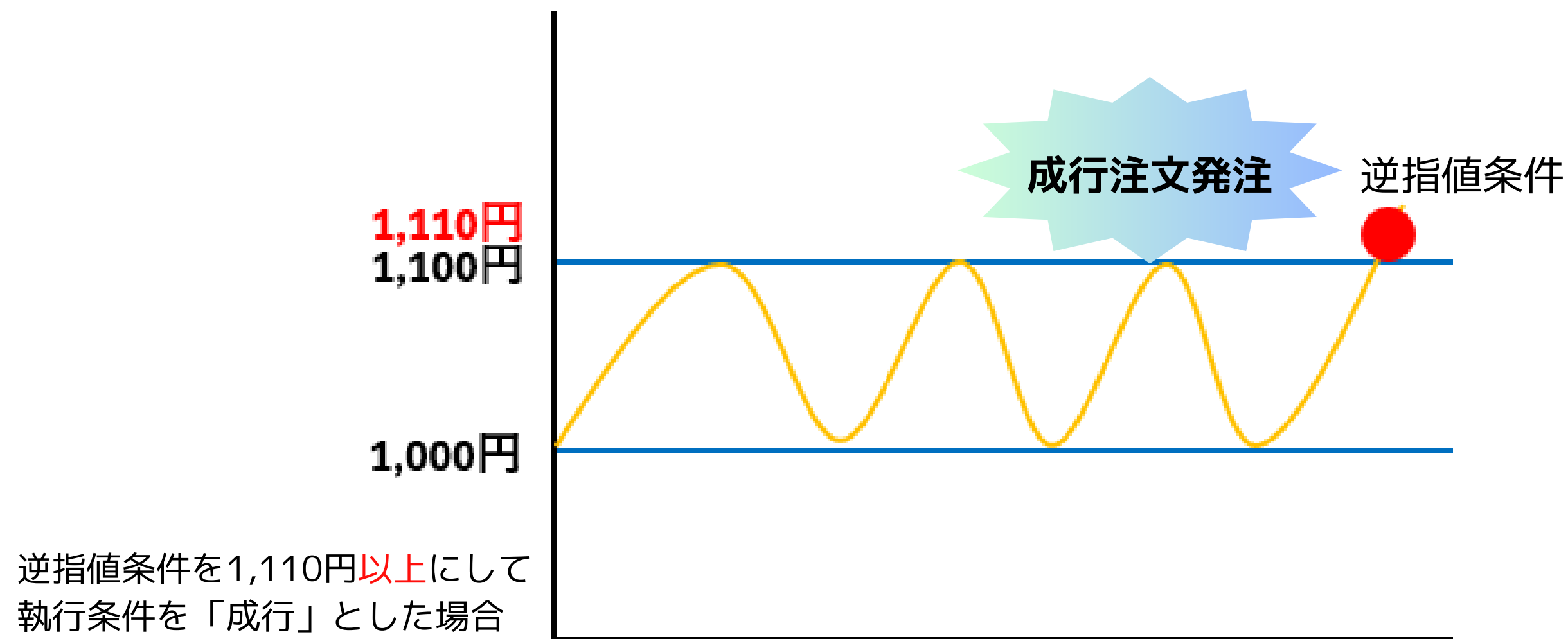
(※)1Tickで値段が飛んだ場合などはこの限りではありません。



※当ご案内および銘柄は取引の一例です。最終的な投資判断はお客様ご自身で決定してください。

リスク管理だけではない逆指値S注文の使用方法

トレンドが発生したタイミングや
レジスタンスライン等を突破したタイミングでエントリー



リスク管理だけではない逆指値S注文の使用方法

IFD注文を活用すれば、
エントリーの逆指値S注文+損切りの逆指値S注文という、攻めと守りを合体させた取引も実現できます！

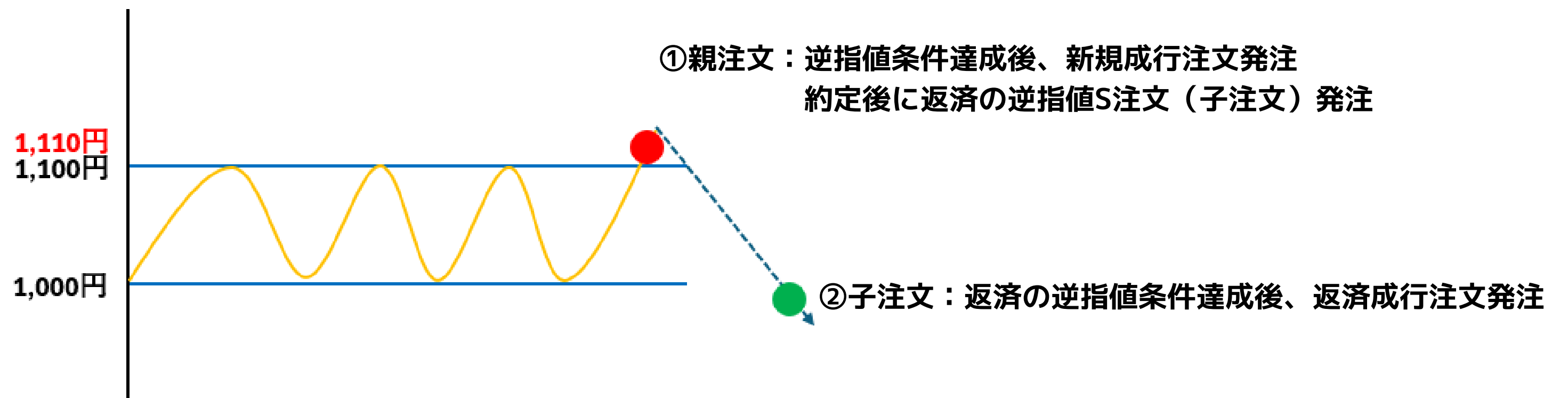
【IFD注文】

新規注文とそれに続く返済注文（反対売買の注文）を同時に発注し、新規注文（親注文：IF側）が約定すると、それに続く返済注文（子注文：Done側）が自動的に発注されます。

例）

親注文（IF注文）：1,110円以上になったら、新規建ての成行買注文発注

子注文(Done注文)：1,000円以下になったら、返済の成行売注文発注



※当ご案内および銘柄は取引の一例です。最終的な投資判断はお客様ご自身で決定してください。

利益追求のための逆指値S注文例（動画）

ラインのブレイクアウト時に逆指値S注文を活用してエントリー

CASE.

上昇トレンド中に、調整のパターンである
「トライアングル」を確認した



ブレイクアウトのラインを逆指値価格として指定し、
価格到達したら買いエントリーをする注文を発注



予想通り値上がりをしたタイミングで利益確定

POINT

建玉保有後に損切の逆指値注文を発注しておくことで、
上昇がダマシであった場合に備えることができます。



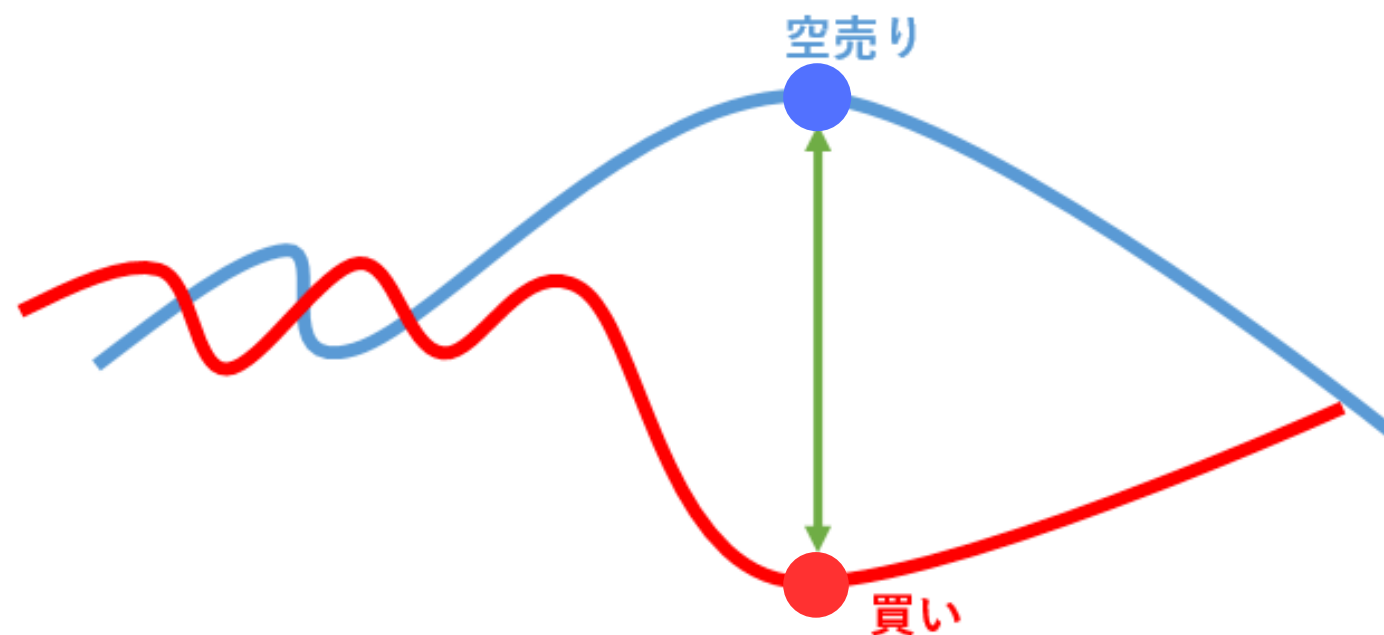
※当ご案内および銘柄は取引の一例です。最終的な投資判断はお客様ご自身で決定してください。

リスクを抑えた取引

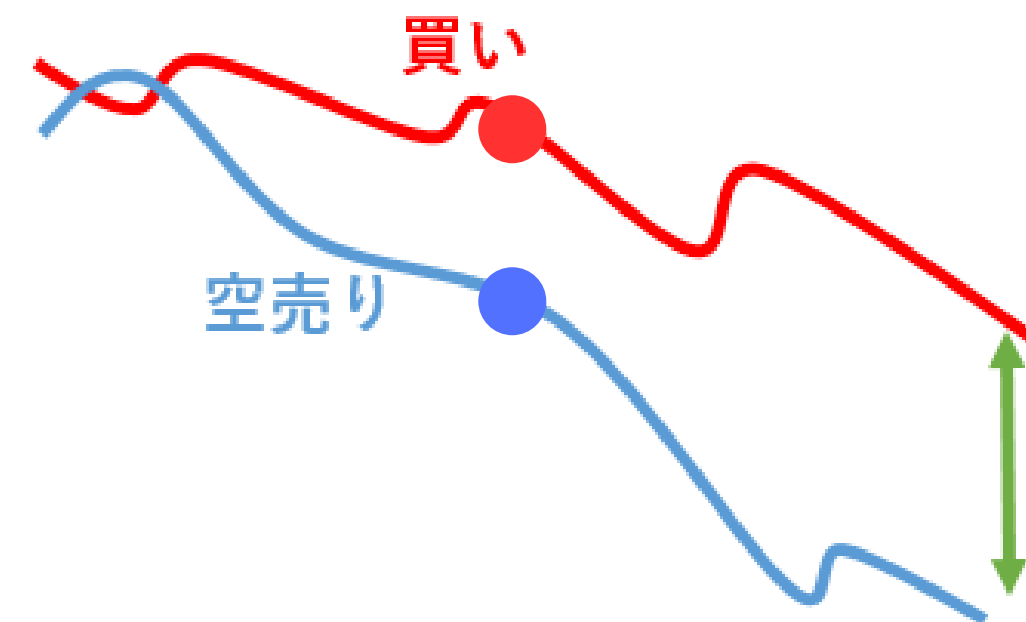
ペアトレード

相関関係の高い(同業種など)二つの銘柄の差額・変動を利用した取引手法

相関関係高い銘柄の価格が乖離した際に
乖離が縮小することを期待して
価格が高い方を空売り・低い方を買う戦略



相対的な銘柄の強弱によって
株価が一時的に乖離する（片方が大きく変動する）と予想した際に
相対的に強い方(変動が少ない)を買い、
相対的に弱い方(変動が大きい)を空売りする戦略



※価格が必ずしも収束するとは限りませんので、ご注意ください。 ※投資手法を推奨するものではありません。

ペアトレード～メリット・デメリット～

メリット

- ・ 株式市場が不安定な時でも、2銘柄間の価格差を狙うことで収益機会を確保できる。
- ・ 2銘柄の組み合わせでリスク軽減の戦略を行うことができる。

デメリット

- ・ 選んだペアが期待通りの値動きをしない場合は、損失を被る可能性がある。
- ・ 制度信用取引で**売建玉**を保有する場合は、「逆日歩」が発生する場合がある。

【逆日歩（ぎゃくひぶ）】

新規建受渡日から返済受渡日の前日まで（片端入れ）、日毎の品貸料率（円/1株あたり）を建株数に応じて計上します。

逆日歩の値段は取引翌営業日のお昼頃に行われる入札によって決定します。

逆日歩の受払いは、制度信用のみで行われます

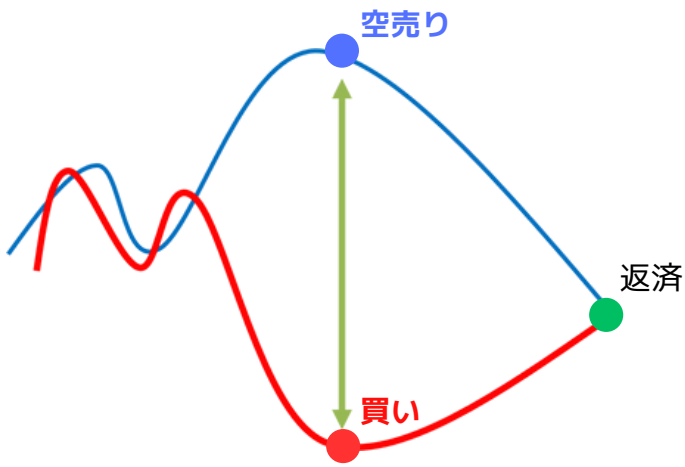
株主優待の権利付最終日近くなど、株式が不足しやすい場合は、逆日歩が高額になる場合もございますので、売建をされる場合はご注意ください。

各銘柄の逆日歩発生状況は、日本証券金融株式会社の「貸借取引情報」ページでご確認いただけます。

ペアトレード（実際の取引例）

(8058)三菱商事と(8001)伊藤忠商事の日足（2020/12～2021/1）

【使用ツール】PCダウンロード版NEOTRADERの株式チャート



2021/5/11

2021/9/21

返済損益

伊藤忠	3,500円	新規売	1,000株
三菱商事	1,000円	新規買	3,000株

伊藤忠	3,450円	返済買	1,000株
三菱商事	1,150円	返済売	3,000株

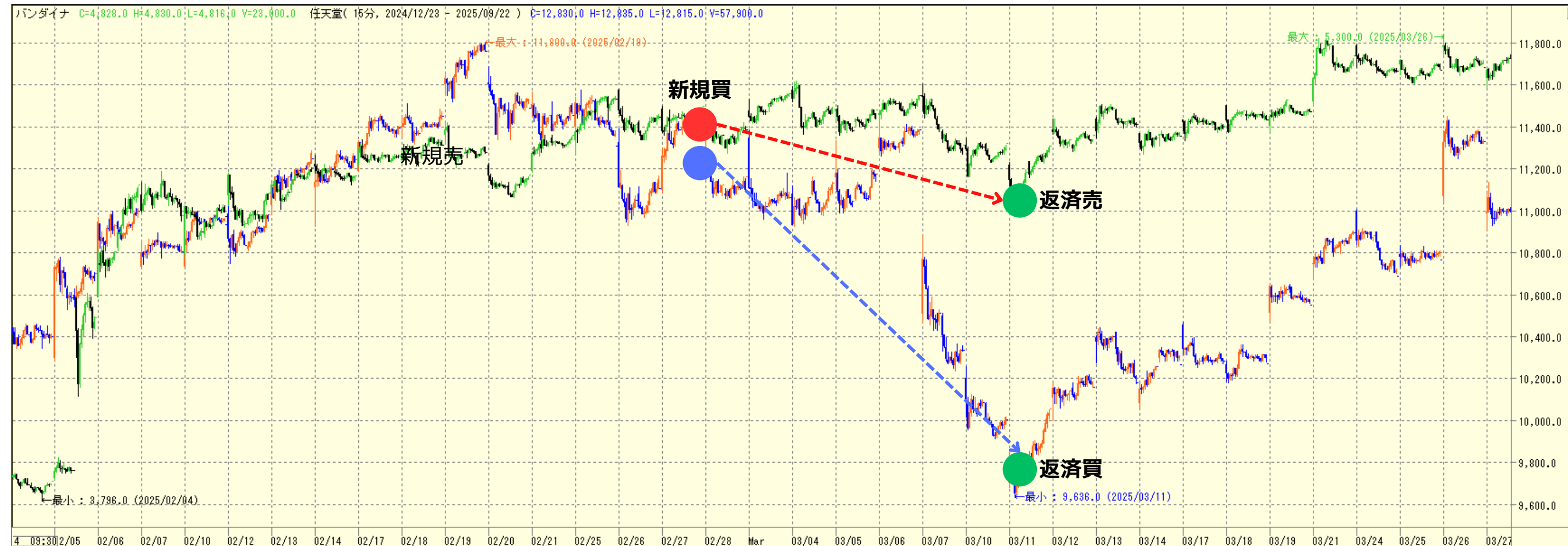
伊藤忠	返済益	50,000円	(－ 信用取引管理料440円・貸株料等)
三菱商事	返済益	450,000円	(－ 信用取引管理料440円・買方金利等)

※銘柄は説明のための例示です。※株価の上昇や下落を示唆するものではありません。※返済損益は、手数料・その他諸経費・税金は考慮していません。
※信用取引管理料は1株につき11銭（税込）（金融商品取引所等が定める売買単位が1株である銘柄については1株につき110円（税込））となります。
建玉の返済時に徴収され、最低110円（税込）、最高1,100円（税込）となります。新規建日の株数に応じて発生し、1ヶ月目の応答日を経過した最初の返済約定時に経過月数分が徴収されます。

ペアトレード（実際の取引例）

(7974)任天堂と(7832)バンダイナムコの15分足（2025/2～2025/3）

【使用ツール】PCダウンロード版NEOTRADERの株式チャート



2025/2/27

2025/3/11

返済損益

任天堂 11,400円 新規売 600株
バンダイナムコ 5,040円 新規買 1,200株

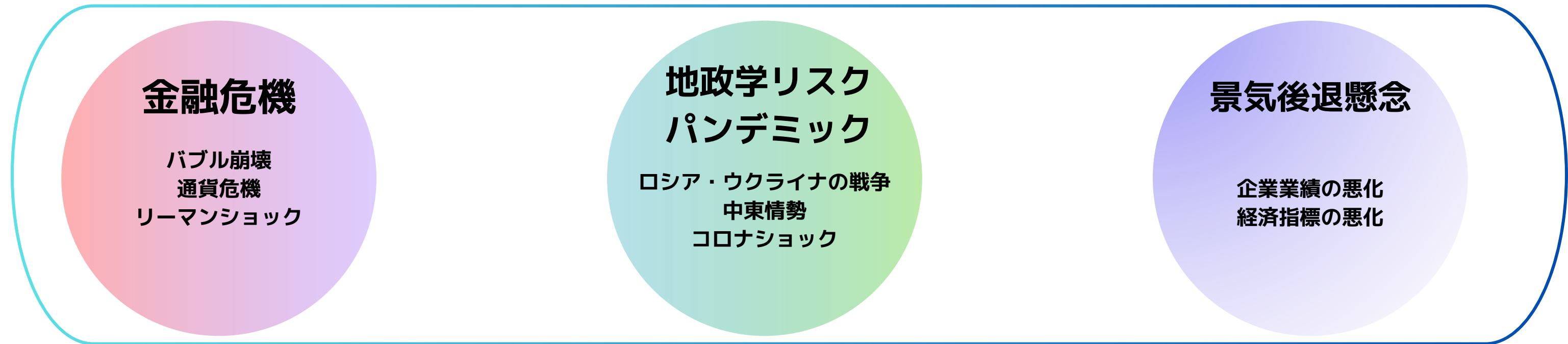
任天堂 9,750円 返済買 600株
バンダイナムコ 4,790円 返済売 1,200株

任天堂 返済益 990,000円（－貸株料等）
バンダイナムコ 返済損 －300,000円（－買方金利等）

※銘柄は説明のための例示です。※株価の上昇や下落を示唆するものではありません。※返済損益は、手数料・その他諸経費・税金は考慮していません。

保有株式を担保に金ETF・指数ETFへの投資

リスク回避(リスクオフ)相場に対応するための金ETF投資



金ETFが活躍するかも！？

- ・ 倒産リスクが低く、国家や通貨の信用に依存しない独立した価値
- ・ インフレに連動し、有事の際にも需要がある

保有株式を担保に金ETF・指数ETFへの投資

長期保有を目的とした株主優待銘柄を担保に信用取引！



保有している株主優待銘柄は、
1年の保有条件があるし、3年たつと優待内容が良くなるけど、
その間資金拘束されて投資機会がない・・・

今のポートフォリオに、株式以外の投資商品を組み入れて
全体のバランスと調整したい・・・

長期保有を目的として金ETFを買建

POINT

純金の地金そのものよりも少ないコストで買建が可能 (1g 19,749円 9/25 14:00公表時点 田中貴金属工業 店頭小売価格より)

純金の地金と異なり、保管コストや盗難リスクが低い

保有資産額に合わせた投資がしやすい (保有資産の20%や30%などの調整がしやすい)

例) ※9/22(月)終値をもとに算出

(1540)純金投資信託 株価17,540円 売買単位1株

(314A)iシェアーズ ゴールド ETF 株価264.8円 売買単位10株

※銘柄は説明のための例示です。※株価の上昇や下落を示唆するものではありません。※手数料・その他諸経費・税金は考慮していません。

保有株式を担保に金ETF・指数ETFへの投資



日経平均と(1540)純金投資信託
2024/8/5～2025/4/7の株価推移

【2024/8/5】

- ・ アメリカの景気減速への不安
(各経済指標が市場予測よりも悪化)
- ・ 日銀の追加利上げ

【2025/4/7】

- ・ 相互関税の発表・貿易戦争



※銘柄は説明のための例示です。※株価の上昇や下落を示唆するものではありません。※手数料・その他諸経費・税金は考慮していません。

保有株式を担保に金ETF・指数ETFへの投資

市場全体の値下がり時にヘッジ売り & 利益追求
保有している現物株式の値下げリスクヘッジのために売建を検討



(1570)日経レバ

(9861)吉野家HD

例) 吉野家HDは1000株以上で優待内容が良くなるため、
1000株を保有（評価額 約300万円）

吉野家が1/10に決算発表を控えており、一時的に値下がり进行を予想
日経平均はトランプ就任予定による関税不安や日米金利の上昇で下落すると予想

2025/1/7

日経レバ	28,270円	新規売	100株
吉野家	3,060円	保有株	1,000株

2025/1/14

日経レバ	26,090円	返済買	100株
吉野家	2,875円	保有株	1,000株

返済後

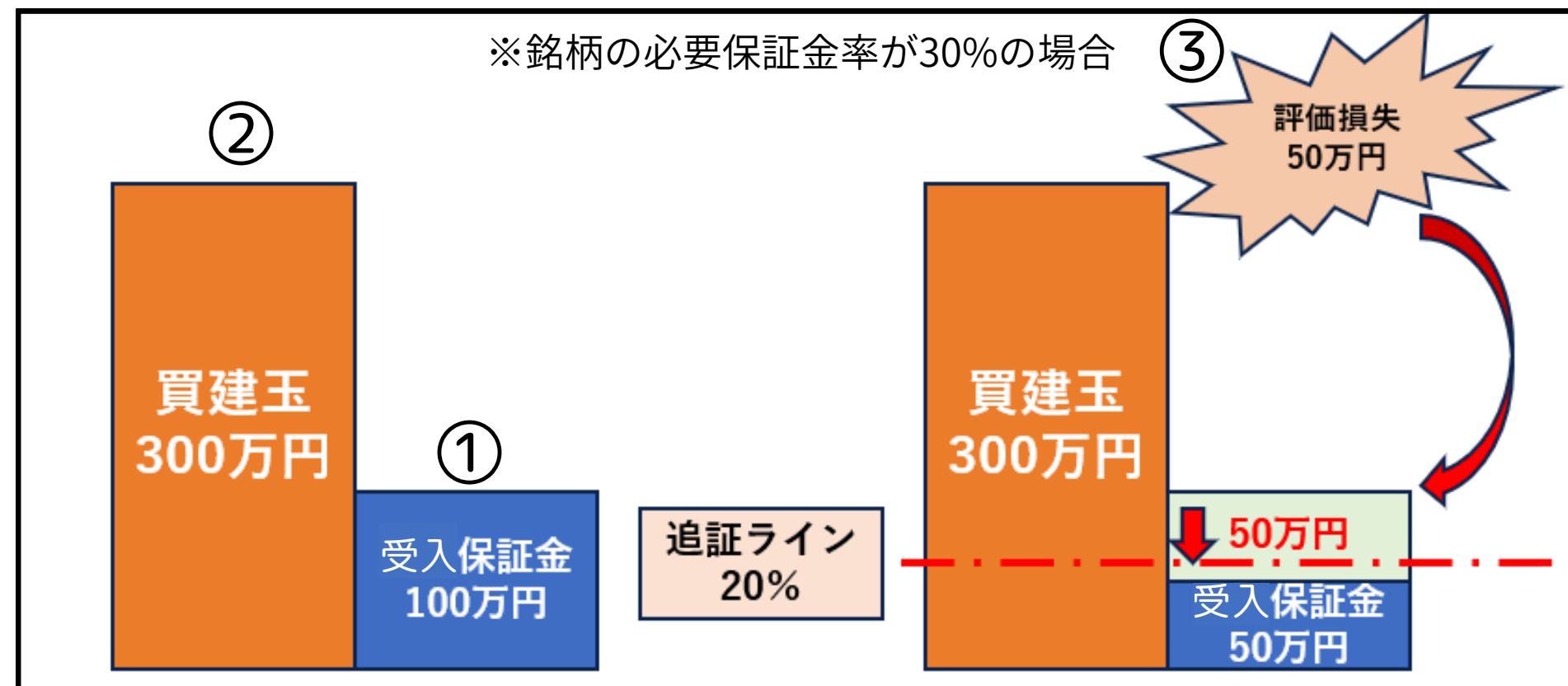
日経レバ	26,090円	返済益	218,000円
吉野家	2,875円	評価額低下	185,000円

※銘柄は説明のための例示です。※株価の上昇や下落を示唆するものではありません。※手数料・その他諸経費・税金は考慮していません。

追加保証金

追加保証金～要因と解消方法～

建玉に対する受入保証金（保証金預託率）の割合が、大引け（15：30）時点で最低維持率である**20%**を下回った場合に、追加して求められる保証金（追加保証金）未解消金額や期日等は翌3:30～5:30のメンテナンス以降にNEOTRADE Wで表示



保証金預託率
 $100万円 \div 300万円 \times 100$
= 約33.3%

保証金預託率
 $50万円 \div 300万円 \times 100$
= 約16.6%

CASE

保証金預託率 = 受入保証金 ÷ 建代金 × 100
例)

- ① 100万円を入金する
- ② 300万円分の買建玉を保有する
- ③ 評価損失が50万円になり大引けを迎える

③の大引け時点の保証金預託率は
受入保証金50万円（①-③） ÷ 買建玉代金300万円 × 100
= 約**16.6%**となり追加保証金が発生する。※



追加保証金は、証券会社ごとに発生条件や解消方法が異なりますので各証券会社の規約等をご確認ください。

※金利・諸経費・手数料等は説明簡易化のため除外しています。

追加保証金～要因と解消方法～

追加保証金の未解消金額（請求金額）：発生した時点の保証金預託率を30%に戻すために必要な金額

解消方法

①未解消金額以上の入金

②建玉の一部または全部を返済して充当

※ 返済建玉代金の約30%分が追加保証金の解消に充てられます。

※ 現物売却・現引/現渡や相場の変動では解消いたしません。

①または②を実施いただき未解消金額が「0」になると、追加保証金は解消されます。

未解消金額 合計(円)

0

※上記金額に保証金請求の未解消金額は含みません。別途ご入金が必要です。



※「未解消金額÷30%」で返済に必要な建玉の目安の金額を算出できます。

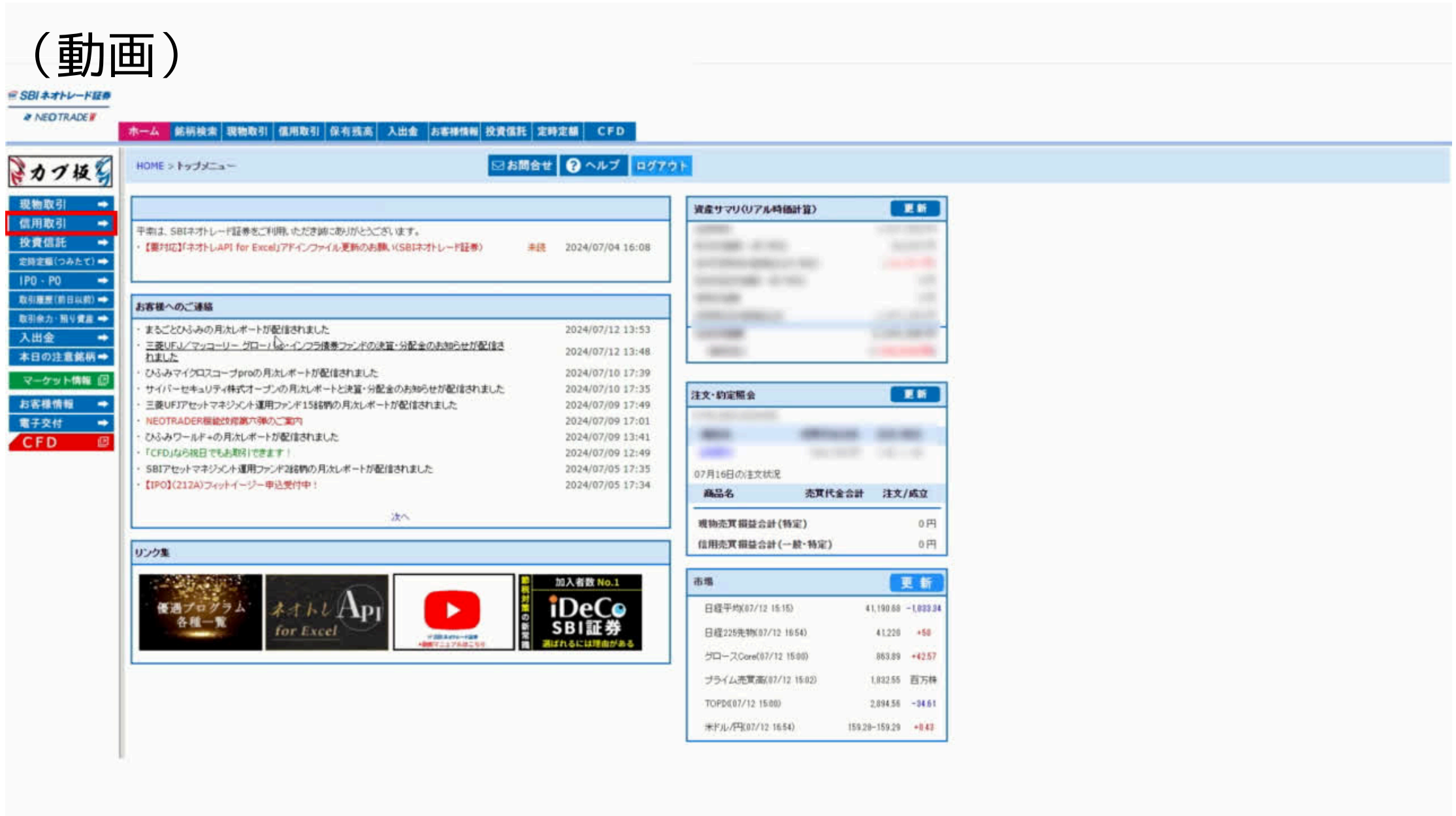
目安になりますので必ず返済後に未解消金額をご確認ください。

※同時に不足金が発生している場合にご入金されますと、先に不足金へ充当されます。

追加保証金の発生を防ぐための対応策

リアル時価 追証計算（参考値）で保証金預託率を把握しながら取引する
NEOTRADE W(Webブラウザ版)にログイン後、画面左側「信用取引」→「余力照会(信用)」でご確認いただけます。

（動画）



追加保証金の発生を防ぐための対応策

レバレッジを抑えて保証金に余裕を持つ

(自己資金以上の取引を可能にする仕組み)

受入保証金： 金銭100万円

信用新規建可能額：約333万円

新規建代金：300万円（3倍のレバレッジ）

株価が10%下落：300万円 × 10% = 30万円の評価損

資産評価額：100万円（自己資金） - 30万円 = 70万円

損失率：30%（30万円 ÷ 100万円）※

10%の株価下落で自己資金の30%を失う。

保証金維持率が低下し、追証（追加保証金）が発生する可能性。

ボラティリティの高い銘柄で大きく損失を抱えるリスク。

株価が約13.3%下落する（評価損が40万円以上）と追加保証金発生

新規建代金：150万円（1.5倍のレバレッジ）

株価が10%下落：150万円 × 10% = 15万円の評価損

資産評価額：100万円（自己資金） - 15万円 = 85万円

損失率：15%（15万円 ÷ 100万円）※

株価が10%下落しても損失は自己資金の15%に抑えられる。

保証金維持率が高く、高レバレッジよりも追証のリスクが低い。

資金余力を残し、急変時の対応も可能。

株価が約53%下落する（評価損が80万円以上）と追加保証金発生

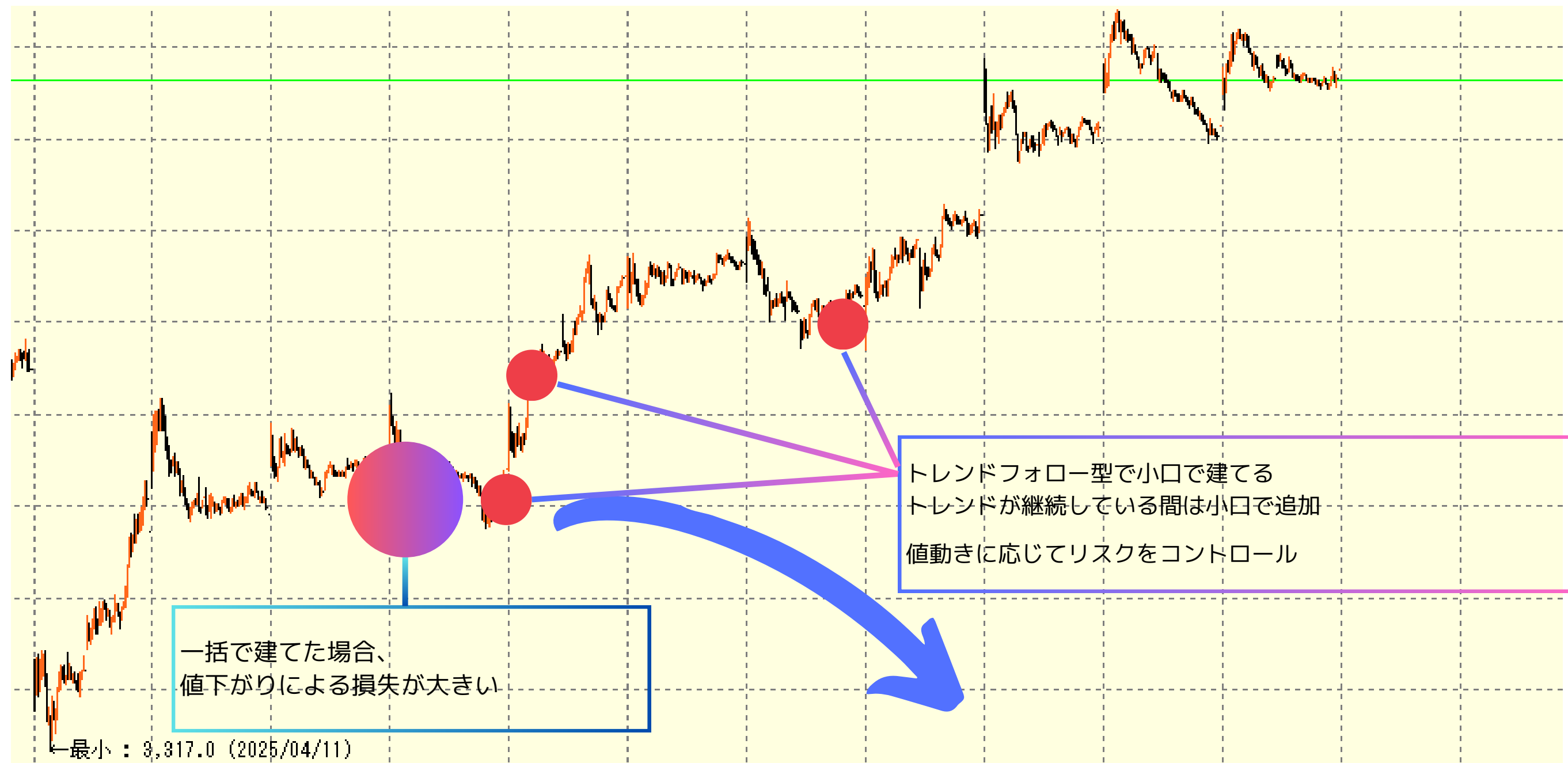
更に、現物株式を保証金（代用有価証券）にしている場合は現物株式の価格変動の影響もあるため要注意

※代用有価証券の計算は前営業日の終値を基準に計算されます。

※金利・諸経費・手数料等は説明簡易化のため除外しています。

追加保証金の発生を防ぐための対応策

分散エントリーで価格変動を平準化



※当ご案内は取引の一例です。最終的な投資判断はお客様ご自身で決定してください。

追加保証金の発生を防ぐための対応策

銘柄の価格変動率(ボラティリティ)に応じた数量調整

価格変動が大きい銘柄は得られる利益が大きくなる分リスクも大きくなる
例) グロース市場の銘柄など

A銘柄 (1日の価格変動率平均 -1.5%) で300万円の建玉保有 損失: -45,000円

B銘柄 (1日の価格変動率平均 -4.0%) で300万円の建玉保有 損失: -120,000円

(金利・諸経費・手数料等は説明簡易化のため除外しています。)

**価格変動が大きい銘柄を保有する場合は、建玉数量を抑える。
決算発表・FOMC・日銀政策決定会合など、イベント前にはポジションを縮小・回避。**

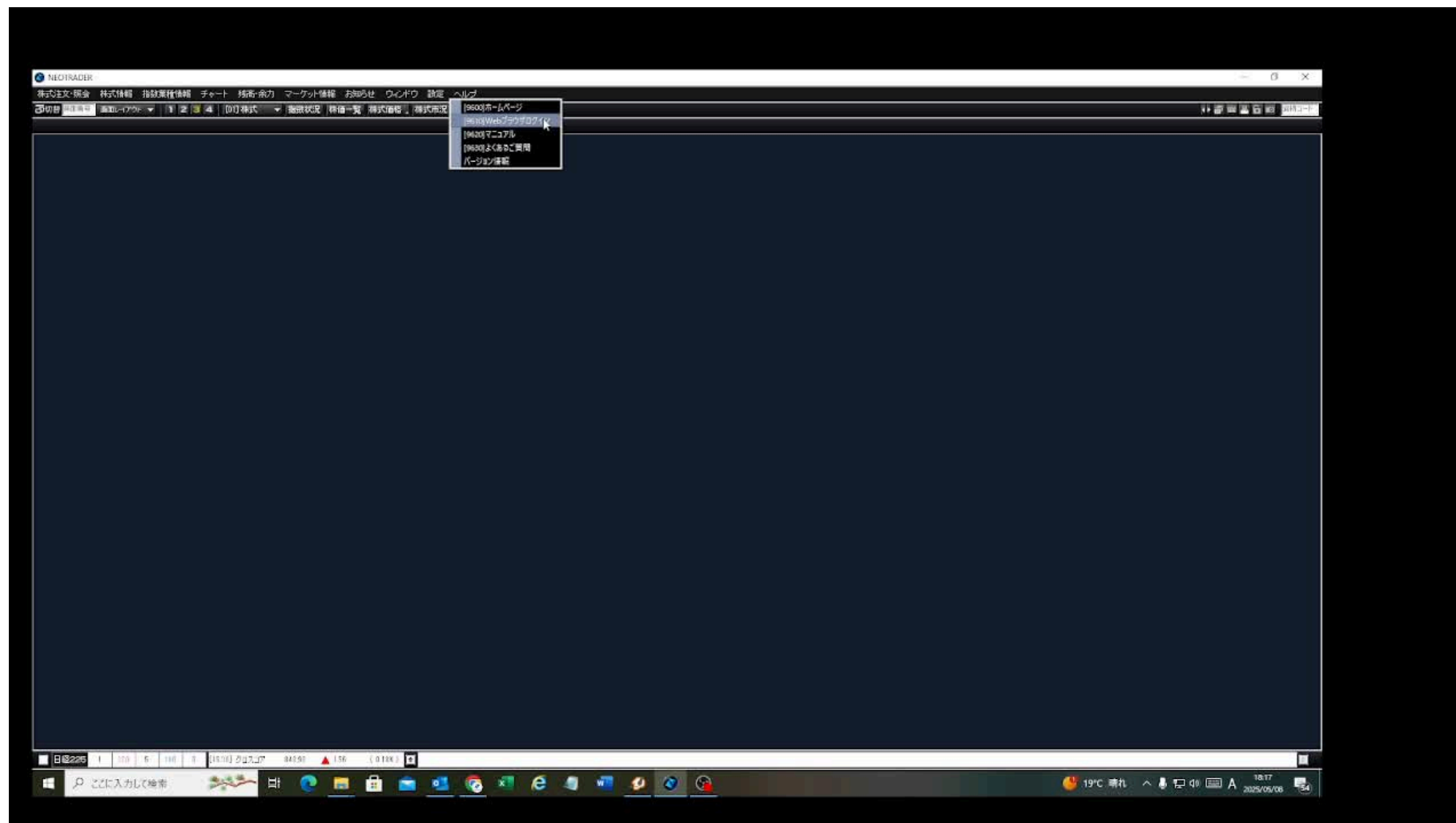
※当ご案内は取引の一例です。最終的な投資判断はお客様ご自身で決定してください。

NEOTRADER 追加保証金 確認方法

不足金・追加保証金の未解消金額・期日は
NEOTRADE W（WEBブラウザ版）でご確認ください。
（その他取引ツールでは確認いただけません）

スマートフォン版NEOTRADERから
NEOTRADE Wへの遷移方法（動画）

PCダウンロード版NEOTRADERからNEOTRADE Wへの遷移方法(動画)





SBIネオトレード証券の トクする信用取引

SBIネオトレード証券の信用取引

取引手数料 . . . **0 円**

制度買方金利 . . . **2.30%** 最良優遇時  **1.19%**

一般買方金利 . . . **2.75%**

貸株料 . . . **1.10%**

※9月30日時点

金利比較

	SBIネオトレード証券	松井証券	三菱UFJ eスマート証券	マネックス証券	楽天証券	SBI証券
買方金利（制度）	2.30% 最良優遇金利でさらにお得 ↓ 1.19%	3.10%	2.98%	2.80%	2.80%	2.80%
買方金利（一般）	2.75%	4.10%	2.79%	3.47%	2.80%	2.80%
貸株料（制度）	1.10%	1.15%	1.15%	1.15%	1.10%	1.10%

※比較対象範囲は、主要ネット証券5社となります。

※主要ネット証券とは、ネットでの売買を主とする証券会社の内、売買代金上位5社のSBI証券、楽天証券、マネックス証券、松井証券、三菱UFJ eスマート証券（順不同）を指します。
（2025年9月30日 当社調べ）

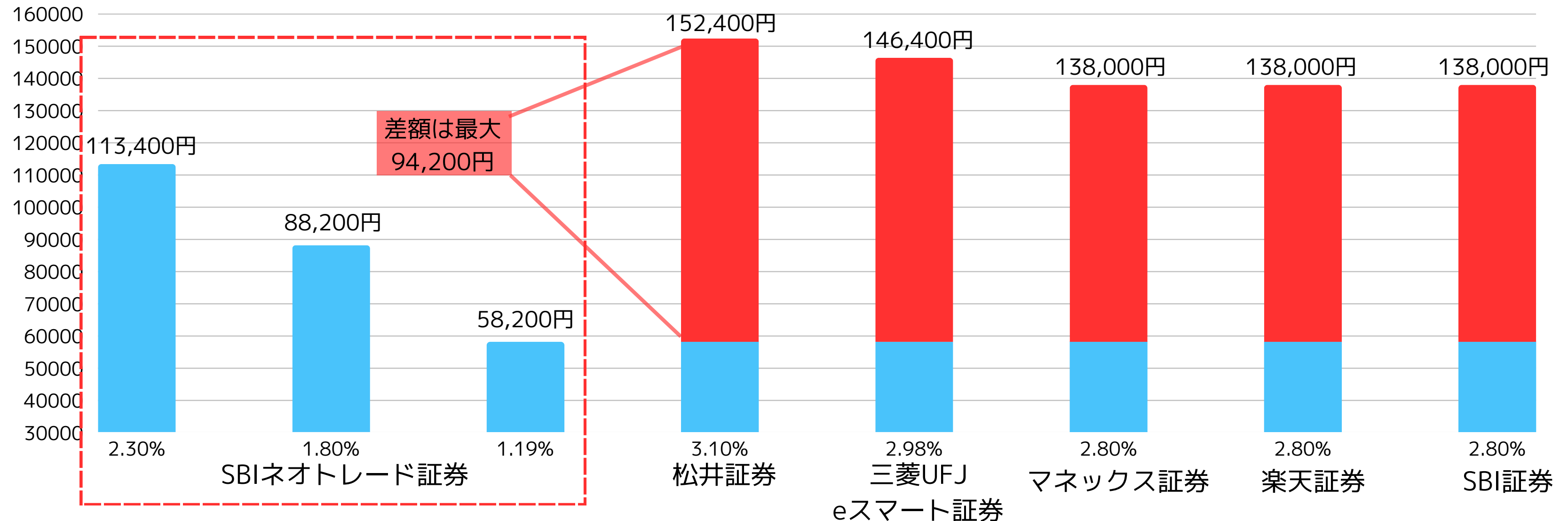
※各社の大口取引優遇や期間限定のキャンペーン・1日信用取引等は条件が異なる為、掲載しておりません。

※主要ネット証券5社の金利・貸株料は、2025年9月30日時点当社調べのものです。

※当社の金利・貸株料は2025年9月30日時点です。

金利比較

＜計算条件＞120営業日にわたり、毎日300万円の建玉で日計り取引を5回行った場合



※金利計算は日計りで取引した際の金利（300万円×買方金利÷365日）の小数点以下を切り捨てた後に、計算条件である5(回)と120(日)を乗じています。）

※比較対象範囲は、主要ネット証券5社となります。

※主要ネット証券とは、ネットでの売買を主とする証券会社の内、売買代金上位5社のSBI証券、楽天証券、マネックス証券、松井証券、三菱UFJ eスマート証券（順不同）を指します。（2025年9月30日 当社調べ）

※各社の大口取引優遇や期間限定のキャンペーン・1日信用取引等は条件が異なる為、掲載しておりません。

※金利は、2025年9月30日時点当社調べのものです。

※当社の金利・貸株料は2025年9月30日時点です。

金利比較

建玉代金 (円)

3,000,000

※ 最大100億円まで入力できます。

1日の売買回数 (回)

7

取引スタイルに合わせて入力

平均保有日数 (日)

5

※ 最大180日まで入力できます。

SBIネオトレード証券金利 (年率%)

一般信用買方金利 (2.75%) で金利比較を実行

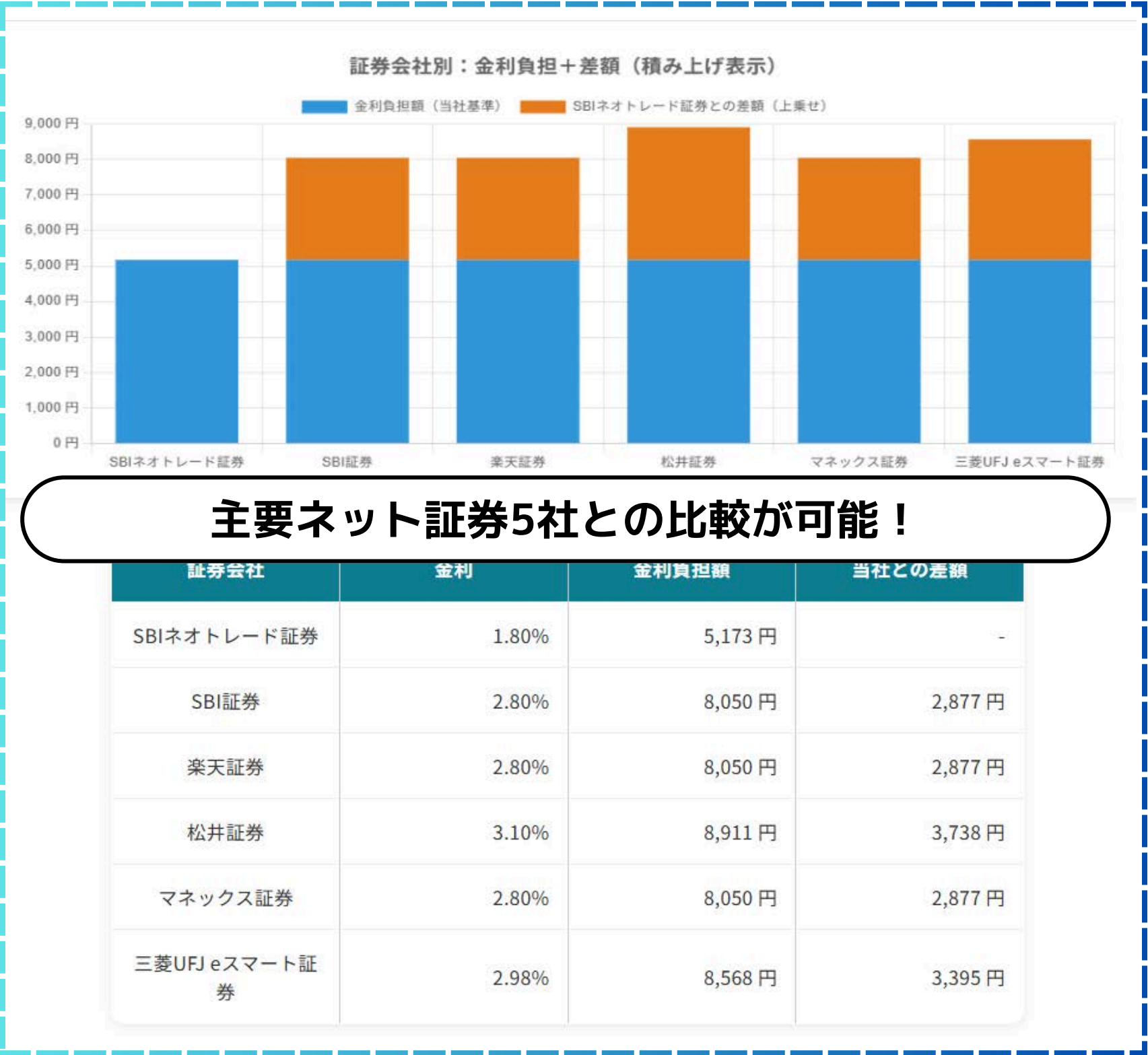
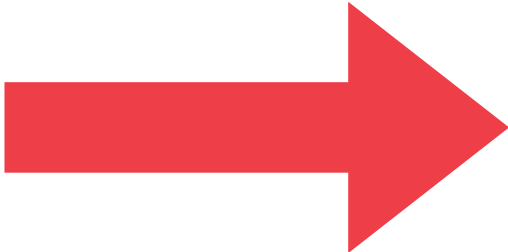
制度信用買方通常金利 (2.30%) で金利比較を実行

制度信用買方優遇金利 (1.80% ※2) で金利比較を実行

制度信用買方優遇金利 (1.19% ※3) で金利比較を実行

比較元の買方金利を選択

クリア



※主要ネット証券とは、ネットでの売買を主とする証券会社の内、売買代金上位5社のSBI証券、楽天証券、マネックス証券、松井証券、三菱UFJ eスマート証券（順不同）を指します。
（2025年9月30日時点 当社調べ）

株式投資等は株価等の変動により、投資元本を割り込むおそれがあります。

また、信用取引は委託保証金の約3倍までのお取引ができるため、株価等の変動により委託保証金の額を上回る損失が生じるおそれがあります。

信用取引においては、手数料は無料ですが、買方金利、貸株料、品貸料（逆日歩）、信用取引管理料（事務管理費）等の諸費用が必要です。

信用取引の委託保証金は売買代金の30%以上かつ30万円以上の額が必要です。

証券オンライントレードの取引手数料は各商品・各コースにより異なりますが、1注文ごとの手数料体系では、最低50円から最大880円までとなります。1日約定代金合計額で変わる手数料体系では、100万円以下で無料、100万円超～150万円以下で880円、150万円超～200万円以下で1,100円、200万円超～300万円以下で1,540円、以降100万円単位超過ごとに295円ずつ加算され、上限はございません。

ただし、強制決済の場合には約定代金×1.32%の手数料（最低手数料2,200円）が適用されます。（いずれも税込）

実際のお取引に際しては、契約締結前交付書面および当社ホームページ等をよくお読みになり、お取引の仕組み、ルール等を十分ご理解の上、お客様ご自身の判断と責任において行っていただきますようお願いいたします。

金融商品取引業者【関東財務局長（金商）第8号】

加入協会： 日本証券業協会